



# FA23



NL HANDLEIDING

F MANUEL DE L'UTILISATEUR

## NL SPECIFICATIES

Batterij : 9V 6F22  
 Signaalsterkte : Ca. 85dB op 3m  
 Afmetingen : Diameter ca. 100mm  
 : Hoogte ca. 40mm

We behouden ons het recht voor om technische en optische wijzigingen door te voeren zonder bericht vooraf.

## FR SPECIFICATIONS

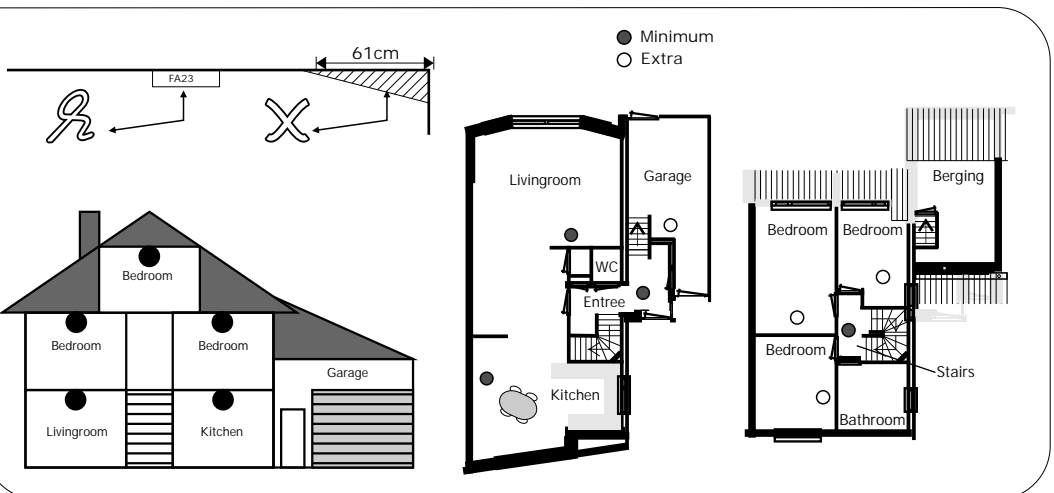
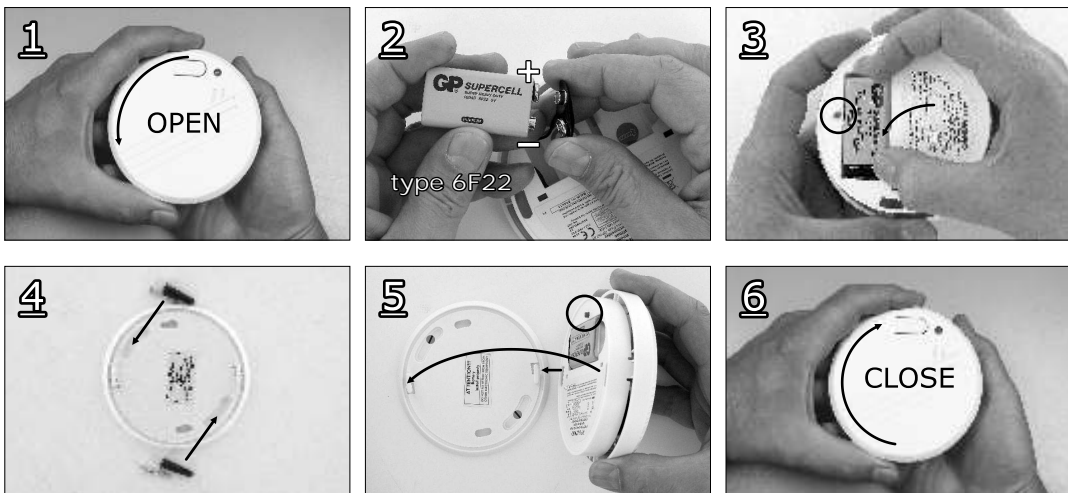
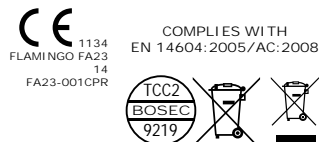
Piles : 9V 6F22  
 signal : approx. 85 dB à 3 m  
 Dimensions : approx. Ø 100 mm  
 : approx. 40 mm de haut

Droits réservés pour effectuer des modifications techniques et optiques sans préavis.

smartwares safety & lighting b.v.	NL : 0900-208888 lokaal tarief	CUSTOMER SERVICE
	BE : 070-233031 lokaal tarief	
	FR : 0825 560 650 15ct/min	
	DE : +49 (0) 1805 010762 14Ct./Min. dt. Festnetz, Mobil max. 42Ct./Min	
	UK : +44 (0) 845 230 1231	
WWW.ELRO.EU	ES : +34 938427589	

Intended for Fire Safety and installed in buildings

Essential characteristic 1: pass  
 Essential characteristic 2: pass  
 Essential characteristic 3: pass  
 Essential characteristic 4: pass  
 Essential characteristic 5: pass  
 Essential characteristic 6: pass  
 Essential characteristic 7: pass  
 Essential characteristic 8: pass



## NL

### ALGEMEEN

Dit alarm is een rookmelder van het fotocel principe, dit betekent dat het alarm de lucht controleert op rook als gevolg van brand, hij detecteert geen hitte, gas of vuur. De rookmelder geeft indien goed gemonteerd en onderhouden in een vroeg stadium alarm. Dit kan u bij brand net die extra seconden geven om uw huis te ontruimen en de brandweer te bellen. Het alarm is ontworpen om rook te detecteren, het kan geen brand verhinderen. Lees de gebruiksaanwijzing aandachtig door voor ingebruikname van de rookmelder.

### BATTERIJEN / VERVANGEN

De rookmelder werkt op één 9V gelijkstroom batterij (6F22). De batterij gaat naar verwachting minstens één jaar mee onder normale gebruiksomstandigheden. Als de batterij (bijna) leeg is geeft de rookmelder dit aan, met een hoorbare "piep". Deze indicator klinkt steeds na intervallen van 30 – 40 seconden gedurende minimaal 30 dagen. Vervang de batterij wanneer deze melding wordt gegeven. Er mogen alleen 9V gelijkstroom batterijen worden gebruikt. Plaatsen van de batterij is heel eenvoudig: verwijder montagebeugel aan de achterzijde en sluit de batterij aan.

### MONTAGE

Waar kunt u het best rookmelders plaatsen ?

- \* minimaal 2 in een woning
- \* op iedere verdieping minimaal 1
- \* in de gang, of het trappenhuis
- \* voor iedere slaapkamerdeur
- \* in iedere slaapkamer (als er met de deur dicht geslapen wordt)
- \* in de woonkamer
- \* in de berging of ruimtes met elektrische apparaten

Het alarm mag niet gemonteerd worden in:

- \* een ruimte waar de temperatuur onder 4 en boven 40°C kan komen.
- \* in vochtige ruimtes
- \* vlak naast deuren of ramen en niet in de buurt van een ventilator of radiator
- \* Handhaaf een afstand van tenminste 50 cm van fluorescerende verlichting zoals TL of een spaarlamp.

Monteer het alarm niet op een moeilijk bereikbare plaats i.v.m. bedienen testknop, vervangen batterij en onderhoud.

Het alarm kan eenvoudig en gemakkelijk gemonteerd worden. Bevestig de grondplaat met de meegeleverde schroeven op de door u uitgezochte locatie. Let op de hierna volgende instructies en tekeningen. Draai vervolgens het alarm voorzichtig op de grondplaat. Monteer het alarm in het midden op het plafond van desbetreffende ruimte.

### GEBRUIK

Het alarm is voorzien van een testknop. Druk deze in totdat het alarmsignaal klinkt. Het signaal stopt weer als de knop losgelaten wordt. Test het alarm minimaal eens per maand, en zeker na het vervangen van de batterij of na het schoonmaken m.b.v. een stofzuiger. Het alarm moet regelmatig gestofzuigd worden om stofdeeltjes te verwijderen en zo een optimale bescherming te verkrijgen. De behuizing mag tijdens het reinigen niet geopend worden. Als er enige twijfel bestaat over de oorzaak van een alarm, dan mag aangenomen worden dat het alarm wordt veroorzaakt door echte brand en moet de woning onmiddellijk ontruimd worden.

### BELANGRIJK

Het plaatsen van een rookalarm is een onderdeel van uw brandbeveiliging zoals brandblusapparaten, noodladders, en maar ook uw keuze in het gebruik van bouwmaterialen bij een verbouwing. Zorg er ook voor dat er een vluchtplan is, bespreek dit met uw kinderen, zorg dat iedere ruimte te verlaten is zonder de deur te openen, bijvoorbeeld door een raam. Indien het alarm niet correct werkt moeten de aanwijzingen van de leverancier worden geraadpleegd.

De rookmelder mag niet geschilderd worden  
 ELRO kan nooit en te nimmer aansprakelijk gesteld worden voor verlies en/of schade van welke aard dan ook, waaronder incidentele en/of gevolgschade, voortvloeiend uit het feit dat het signaal van het rookalarm niet in werking is getreden bij rook of brand.

## PRODUCT GARANTIE

Dit product heeft een fabrieks garantie volgens de EU richtlijnen. De Garantie termijn duurt het aantal jaren zoals is aangegeven op de verpakking, starten op de aankoop-datum. Bewaar de kassabon – bewijs van aankoop is nodig om aanspraak te kunnen maken op de garantie. In geval van problemen kunt u contact opnemen met de winkel waar u het product heeft gekocht. Voor verdere product informatie kunt u bellen met onze Hotline of bezoek onze website: [www.elro.eu](http://www.elro.eu). Hier kunt u ook uw product registreren.

## VERWIJDERING

Correcte verwijdering van dit product (elektrische & elektronische afvalapparatuur)

Dit merkteken op het product of het bijbehorende informatie-materiaal duidt erop dat het niet met ander huishoudelijk afval verwijderd moet worden aan het einde van zijn gebruiksduur. Om mogelijke schade aan het milieu of de menselijke gezondheid door ongecontroleerde afvalverwijdering te voorkomen, moet u dit product van andere soorten afval scheiden en op een verantwoorde manier recyclen, zodat het duurzame hergebruik van materiaalbronnen wordt bevordert. Huishoudelijke gebruikers moeten contact opnemen met de winkel waar ze dit product hebben gekocht of met de gemeente waar ze wonen om te vernemen waar en hoe ze dit product milieuvriendelijk kunnen laten recyclen. Zakelijke gebruikers moeten contact opnemen met hun leverancier en de algemene voorwaarden van de koopovereenkomsten nalezen. Dit product moet niet worden gemengd met ander bedrijfsafval voor verwijdering.

- \* Lever lege batterijen altijd in bij een van de daarvoor bestemde inzamelpunten.
- \* Als de batterij is ingebouwd in het product, open het en verwijder de batterij.

## ONDERHOUD

De toestellen zijn onderhoudsvrij, dus maak ze niet open. De garantie vervalt als je het apparaat opent. Reinig enkel de buitenkant van de toestellen met een zachte, droge doek of borstel. Voor u ze reinigt, haal de toestellen uit alle spanningsbronnen. Gebruik geen carboxylisch schoenmaakmiddelen of benzine, alcohol of gelijkaardige producten. Deze werken agressief op het oppervlak van de toestellen. Bovendien zijn de dampen gevaarlijk voor je gezondheid en ontbrandbaar. Gebruik geen scherpe instrumenten, schroevendraaiers, metalen borstels of gelijkaardige dingen om te reinigen. Waarschuwing: Bescherm batterijen tegen vuur, hitte en zon.

## VEILIGHEID

- \* Alle elektrische verbindingen en verbindingkabels moeten voldoen aan de juiste regels en overeenkomen met de bedieningsinstructies.
- \* Overbelast de elektrische stopcontacten of verlengsnoeren niet: dit kan anders leiden tot brand of elektrische schok.
- \* Neem contact op met een expert in geval je twijfels hebt over de bedieningswijze, de veiligheid of de aansluiting van de apparaten.
- \* Hou alle delen uit het bereik van kinderen.
- \* Zet dit voorwerp niet op natte, erg koude of warme plaatsen: dit kan de elektronische circuitborden beschadigen.
- \* Vermijd vallen of schokken: dit kan de elektronische borden beschadigen.
- \* Vervang beschadigde stroomkabels nooit zelf! In dit geval verwijder ze uit het net en breng de toestellen naar de winkel.
- \* Herstellingen of openen van dit voorwerp mag enkel gebeuren door een erkende hersteller.
- \* Draadloze systemen kunnen gestoord worden door draadloze telefoons, microgolfovens en andere draadloze toestellen die werken op het bereik van 2,4GHz. Hou het systeem MINSTENS op 3m afstand van de toestellen tijdens installatie en bediening.
- \* Batterijen niet inslikken. Houd batterijen buiten het bereik van kinderen.

## FR

### GÉNÉRAL

L'alarme incendie est conçue sur le principe de photocellule. L'alarme détecte dans l'air ambiant les particules de fumée provenant d'un incendie, elle ne détecte donc pas la chaleur, le gaz ou le feu. Moyennant un montage correct et un entretien régulier, l'alarme incendie donne l'alarme dans un délai très court, vous procurant ainsi des secondes précieuses pour évacuer la maison et appeler les pompiers. L'alarme est conçue pour détecter la fumée, elle n'empêche pas les incendies. Lisez attentivement le mode d'emploi avant de mettre l'alarme incendie en service.

### PILE / REMPLACEMENT DE LA PILE

Le détecteur de fumée est alimenté par une pile 9 volts CC (6F22). La pile doit fonctionner durant au moins un an dans des conditions de fonctionnement normales. Le détecteur de fumée dispose d'un indicateur de pile faible et d'une alerte sonore audible. Elle fonctionnera à intervalles de 30 à 40 secondes durant un minimum de 30 jours. Remplacez la pile lors de l'apparition de cette indication. Seules les piles 9 volts peuvent être utilisées pour le remplacement.

### MONTAGE

Quels sont les meilleurs endroits pour placer des détecteurs de fumée ?

- \* au moins 2 par habitation
- \* au moins 1 par étage
- \* dans le couloir ou la cage d'escalier
- \* devant chaque porte de chambre à coucher
- \* dans chaque chambre à coucher (si vous dormez avec la porte fermée)
- \* dans le séjour
- \* dans la réserve ou les pièces contenant des appareils électrique

L'alarme ne doit pas être montée:

- \* dans une pièce où la température est inférieure à 4°C ou supérieure à 40°C.
- \* dans des endroits très humides
- \* à des emplacements insuffisamment ventilés ou trop ventilés, par exemple à proximité d'une porte, d'une fenêtre, d'un ventilateur ou d'un climatiseur.
- \* Conservez une distance d'au moins 50 cm autour de tubes fluorescents ou d'ampoules à économie d'énergie.

Ne montez pas le détecteur de fumée dans un endroit difficilement accessible (actionnement du bouton test, remplacement des piles, entretien).

Le montage peut facilement se réaliser sur un mur ou au plafond. Procédez d'abord au montage de la base à l'aide des vis fournies. Fixez ensuite l'alarme elle-même sur la base. Le meilleur emplacement pour le montage est le plafond, au milieu d'une pièce.

### EMPLOI

Le détecteur de fumée est équipé d'un bouton test. Une simple pression du doigt sur ce bouton doit faire retentir l'alarme après quelques instants. Relâchez la pression dès que l'alarme a retenti. Il est conseillé de tester détecteur de fumée une fois par semaine afin de s'assurer de son bon fonctionnement, en particulier après le remplacement de la pile ou le nettoyage à l'aspirateur. Passez régulièrement l'alarme à l'aspirateur afin d'éliminer les particules de poussière et garantir ainsi une protection maximale. N'ouvrez pas le boîtier pendant l'aspiration. Même en cas de doute sur la cause d'une alarme, les habitants doivent évacuer immédiatement. Cela peut être un vrai feu.

### IMPORTANT

Le montage d'une alarme incendie ne constitue qu'un élément de la prévention anti-incendie, dont font également partie les extincteurs, les échelles à cordes, ainsi que votre choix de matériaux de construction lors d'une rénovation éventuelle. Veillez à disposer d'un plan d'évacuation, étudiez-le avec vos enfants, vérifiez que toutes les pièces puissent être évacuées sans nécessiter l'ouverture d'une porte (par exemple par les fenêtres). En cas de dysfonctionnement de votre détecteur de fumée lors de tests, consulter sans attendre le fournisseur du produit.

L'alarme incendie ne peut pas être peinte.  
 ELRO décline toute responsabilité en cas de dommages pouvant survenir à la suite d'un mauvais fonctionnement de l'alarme lors d'un incendie.

## GARANTIE DU PRODUIT

Ce produit est garanti par le constructeur selon les lois de l'Union Européenne. La durée de garantie est indiquée sur l'emballage, et débute à partir de la date d'achat. Conservez le ticket de caisse - la preuve d'achat sera exigée pour faire valoir la garantie. En cas de problèmes, merci de contacter le magasin dans lequel vous avez acheté le produit. Pour plus d'informations sur ce produit, vous pouvez contacter notre ligne d'assistance ou visiter notre site Web : [www.elro.eu](http://www.elro.eu). Vous pouvez aussi enregistrer votre produit sur notre site web.

## ELIMINER

Comment éliminer ce produit (déchets d'équipements électriques et électroniques) (Applicable dans les pays de l'Union Européen et aux autres pays européens disposant de systèmes de collecte sélective)

Ce symbole sur le produit ou sa documentation indique qu'il ne doit pas être éliminé en fin de vie avec les autres déchets ménagers. L'élimination incontrôlée des déchets pouvant porter préjudice à l'environnement ou à la santé humaine, veuillez le séparer des autres types de déchets et le recycler de façon responsable. Vous favoriserez ainsi la réutilisation durable des ressources matérielles. Les particuliers sont invités à contacter le distributeur leur ayant vendu le produit ou à se renseigner auprès de leur mairie pour savoir où et comment ils peuvent se débarrasser de ce produit afin qu'il soit recyclé en respectant l'environnement. Les entreprises sont invitées à contacter leurs fournisseurs et à consulter les conditions de leur contrat de vente. Ce produit ne doit pas être éliminé avec les autres déchets commerciaux.

- \* Merci de jeter les piles vides dans les emplacements de recyclage prévus à cet effet.
- \* Si la pile est encastree à l'intérieur du produit, ouvrez le produit et retirez la pile.

## MAINTENANCE

Les appareils sont en libre utilisation, ne jamais les ouvrir. La garantie n'est plus valide si les appareils sont ouverts. Ne nettoyez que l'extérieur des appareils avec un chiffon doux et sec ou une brosse. Avant de nettoyer, débrancher les appareils. Ne pas utiliser d'agents nettoyant à l'acide carboxylique ni d'essence, d'alcool ou autre produit de ce type. Ces produits attaquent la surface des appareils. Par ailleurs, les vapeurs sont dangereuses pour la santé et explosives. Ne pas utiliser d'ustensile à bout tranchant, de tournevis, de brosse métallique ou autre élément semblable pour le nettoyage. ATTENTION: protéger la batterie contre les rayons du soleil, les chaleurs élevées et les feux.

## SÉCURITÉ

- \* Vérifier que toutes les connexions électriques et câbles sont conformes aux règlements afférents et aux instructions d'utilisation.
- \* Ne pas créer de surtension sur les prises électriques ou les rallonges, cela peut être cause de feu ou d'électrocution.
- \* Contacter un expert en cas de doute sur le mode d'utilisation, de sécurité ou la connexion des appareils.
- \* Placer hors de portée des enfants.
- \* Ne pas disposer dans un endroit humide, très froid ou très chaud, cela pourrait endommager le tableau de circuits électroniques.
- \* Éviter de faire tomber ou de cogner les appareils ; cela pourrait endommager le tableau de circuits électroniques.
- \* Ne jamais remplacer soi-même des fils électriques endommagés! Si les fils électriques sont endommagés, les retirer du réseau et les apporter dans un magasin spécialisé.
- \* La réparation et l'ouverture des différents éléments ne peuvent être effectuées que par un magasin spécialisé.
- \* Les systèmes sans fil sont sujets aux interférences des téléphones sans fil, des micro-ondes, et autres appareils sans fil utilisant la fréquence 2.4GHz. Placer le système AU MOINS à 3 mètres de ces appareils au cours de l'installation et au moment de l'utiliser.
- \* N'avez pas les batteries. Gardez les batteries hors de la portée des enfants.



# FA23



GB USER'S MANUAL

D BEDIENUNGSANLEITUNG

## GB SPECIFICATIONS

Battery : 9V 6F22  
 Signal loudness : approx. 85dB at 3m  
 Dimensions : approx. 100mm dia.  
 : approx. 40mm high

The right reserved to make technical and optical modifications without prior notice.

## DE TECHNISCHE DATEN

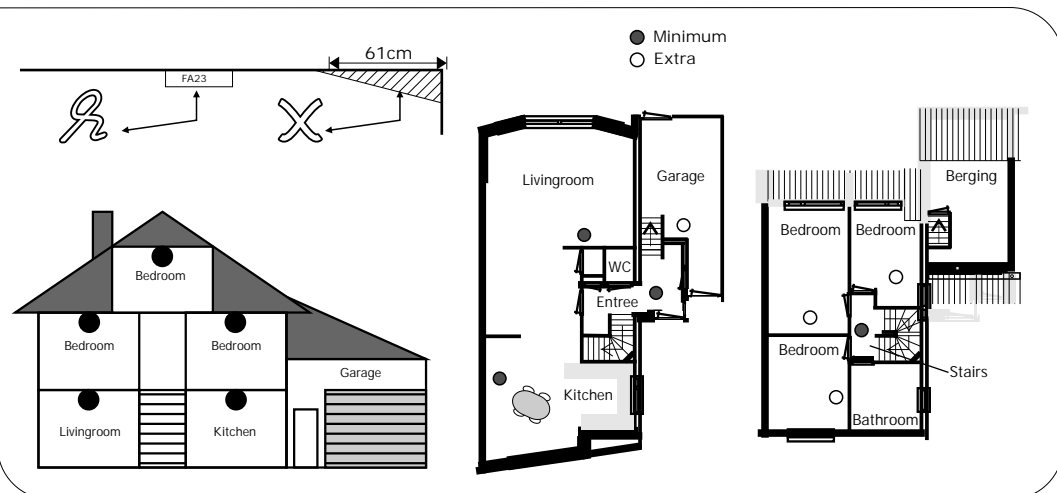
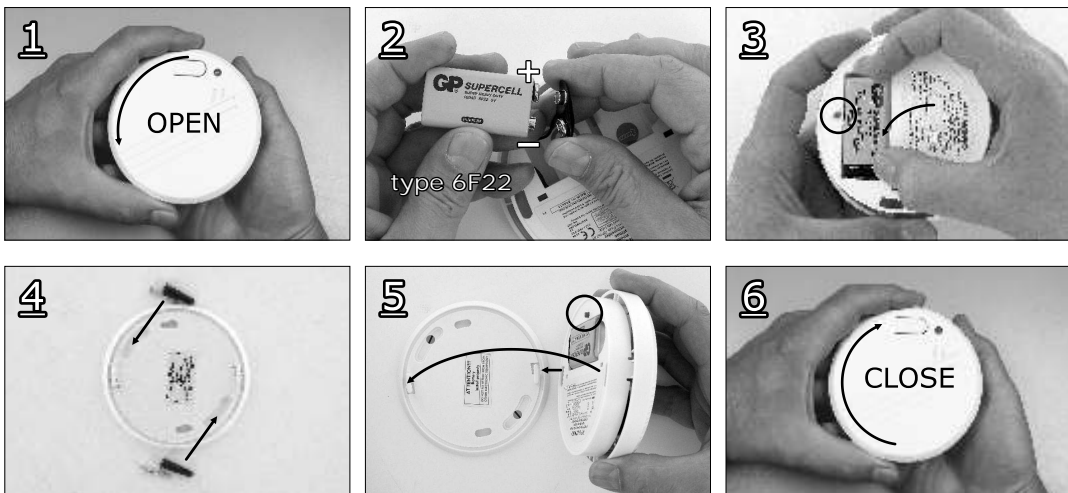
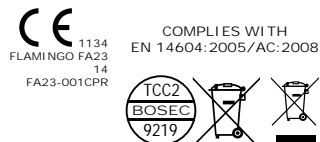
Batterie : 9V 6F22  
 Signallautstärke : ca. 85dB in 3 m Entfernung  
 Abmessungen : ca. 100 mm Durchmesser  
 : ca. 40 mm hoch

Technische und optische Veränderungen, auch ohne vorherige Ankündigung, vorbehalten.

smartwares safety & lighting b.v.	NL : 0900-208888 lokaal tarief	CUSTOMER SERVICE
	BE : 070-233031 lokaal tarief	
	FR : 0825 560 650 15ct/min	
	DE : +49 (0) 1805 010762 14Ct./Min. dt. Festnetz, Mobil max. 42Ct./Min	
	UK : +44 (0) 845 230 1231	
WWW.ELRO.EU	ES : +34 938427589	

Intended for Fire Safety and installed in buildings

Essential characteristic 1: pass  
 Essential characteristic 2: pass  
 Essential characteristic 3: pass  
 Essential characteristic 4: pass  
 Essential characteristic 5: pass  
 Essential characteristic 6: pass  
 Essential characteristic 7: pass  
 Essential characteristic 8: pass



## GB

**GENERAL**  
 This alarm is a smoke detector of the photo cell principle. This means that the alarm checks the air for smoke resulting from fire. It does not detect heat, gas or fire. If the smoke detector is properly mounted and maintained it will sound an alarm in an early stage. In the event of a fire this can give you those extra seconds needed to vacate your home and call the fire brigade. The alarm is designed to detect smoke. It cannot prevent a fire. Read the instructions through carefully before using the smoke detector.

**BATTERIES / REPLACEMENT**  
 The smoke detector works on one 9V DC battery (6F22). Normally the battery will last for at least one year under normal conditions of use. If the battery is empty or almost empty the smoke detector will indicate this with an audible "beep". This indicator sounds continually with intervals of 30-40 seconds for at least 30 days. Replace the battery when this indicator is given. Placing the battery is very simple: remove the mounting bracket on the backside and connect the battery.

**MOUNTING**  
 Where is the best place to place the smoke detectors?  
 \* at least 2 in one home  
 \* one on each floor  
 \* in the hallway, in the stairway,  
 \* in front of each bedroom door  
 \* in each bedroom (if you sleep with the door shut)  
 \* in the living room  
 \* in the storage room or spaces with electric equipment

The alarm may not be mounted in:  
 \* a room in which the temperature can reach below 4 and above 40°C.  
 \* in damp spaces  
 \* just in front of doors or windows and not near a ventilator or radiator  
 \* Maintain a distance of at least 50cm from fluorescent lights or low-energy bulb.

Do not mount the alarm in a place which is difficult to reach because of the test button, replaceable battery and maintenance.

The alarm can be mounted easily. Fix the base plate using the screws supplied onto the area you have chosen. Pay attention to the following instructions and drawings. Gently tighten the alarm onto the base plate. Mount the alarm in the centre of the ceiling of the room.

**USE**  
 The alarm is provided with a test button. Press this until the alarm signal sounds. The signal stops once the button is released. Test the alarm at least once per month, and certainly after replacing the battery or after cleaning, with a vacuum cleaner for example. The alarm must be vacuumed regularly to remove dust particles and to protect it as well as possible. The casing may not be opened during cleaning. If the alarm fails to operate correctly, the advice of the manufacturer should be sought.

**IMPORTANT**  
 Placing a smoke alarm is part of your fire protection, just as fire extinguishers, emergency ladders, but also your choice in the use of building materials for renovation. Always ensure that there is an evacuation plan, discuss this with your children. Ensure that each room can be left without opening the door, e.g. by the window. If there is any question as to the cause of an alarm, it should be assumed that the alarm is due to an actual fire and the dwelling evacuated immediately.

The smoke detector may not be painted.  
 ELRO can never be made liable for loss and/or damage of whatever nature, including incidental and/or consequential loss, arising from the fact that the signal from the smoke alarm did not sound during smoke or fire.

## PRODUCT GUARANTEE

This product has factory warranty according to EU regulations. Guarantee lasts for the number of years shown on the packaging, starting from the date of purchase. Keep the receipt - proof of purchase is required in order to rely on guarantee. In the case of problems, please contact with the store where you purchased the product. For further product information call to our Hotline or visit our website: www.elro.eu. You can also register your product there.

## DISPOSAL

Correct Disposal of This Product (Waste Electrical & Electronic Equipment) (Applicable in the European Union and other European countries with separate collection systems)

This marking shown on the product or its literature, indicates that it should not be disposed with other household wastes at the end of its working life. To prevent possible harm to the environment or human health from uncontrolled waste disposal, please separate this from other types of wastes and recycle it responsibly to promote the sustainable reuse of material resources. Household users should contact either the retailer where they purchased this product, or their local government office, for details of where and how they can take this item for environmentally safe recycling. Business users should contact their supplier and check the terms and conditions of the purchase contract. This product should not be mixed with other commercial wastes for disposal.

- \* Always throw empty batteries to the battery recycling bin.
- \* If the battery is built-in inside the product, open the product and remove the battery.

## MAINTENANCE

The devices are maintenance-free, so never open them. The guarantee becomes void when you open the appliance. Only clean the outside of the devices with a soft, dry cloth or a brush. Prior to cleaning, remove the devices from all voltage sources. Do not use any carboxylic cleaning agents or petrol, alcohol or similar. These attack the surfaces of the devices. Besides, the vapors are hazardous to your health and explosive. Do not use any sharp edged tools, screw drivers, metal brushes or similar for cleaning. **Warning:** Protect the battery against fire, too much heat and sunshine

## SAFETY

- \* Make sure that all electric connections and connection cables meet the pertaining regulations and are in conformity with the operating instructions.
- \* Do not overload electrical outlets or extension cords, fire or electric shocks can be the result
- \* Please contact an expert in case you have any doubts about the mode of operation, the safety or connecting the appliances.
- \* Keep all parts away from young children's reach
- \* Do not store this item on wet, very cold or warm places, this can damage the electronic circuit boards.
- \* Avoid dropping or shocks, this can damage the electronic boards
- \* Never replace damaged power cables yourself! In such a case, remove them from the net and take the devices to a workshop.
- \* Repairs or opening of this item may only be performed by an authorised workshop.
- \* Wireless systems are subject to interference from cordless phones, microwaves, and other wireless devices operating in the 2.4GHz range. Keep the system AT LEAST 10 ft away from the devices during installation and operation.
- \* Do not swallow batteries. Keep batteries out of the reach of children.

## DE

**ALLGEMEIN**  
 Der Alarmgeber ist ein Rauchmelder, der nach dem Prinzip der photoelektrischen Zelle arbeitet. Das heißt, daß der Alarmgeber die Luft auf Rauch in Folge eines Feuers hin prüft. Er detektiert keine Hitze, Gas oder Feuer. Der Rauchmelder gibt, wenn er gut montiert ist, frühzeitig Alarm. Das könnte Ihnen bei Feuer die extra Zeit geben um das Haus zu verlassen und die Feuerwehr anzu-rufen. Der Alarmgeber ist dazu gedacht, Rauch zu erkennen, er kann keinen Brand verhindern. Lesen Sie bitte die komplette Gebrauchsanleitung durch, bevor der Rauchmelder in Betrieb genommen wird.

**BATTERIE / BATTERIEN AUSTAUSCHEN**  
 Der Rauchmelder wird von einer 9VDC Batterie (6F22) gespeist. Die Lebensdauer der Batterie liegt unter normalen Umständen bei wenigstens einem Jahr. Der Rauchmelder ist mit einer Batterie-Fast-Leer-Anzeige ausgestattet, und hat einen „hörbaren“ Zirpton. Dieser arbeitet mit einem Intervall von 30-40 Sekunden für die Dauer von wenigstens 30 Tagen. Tauschen Sie die Batterie aus, wenn diese Anzeige erfolgt. Es ist sehr einfach die Batterie zu wechseln: demontieren Sie den Montagebügel an der Rückseite des Rauchmelders klemmen die Batterie an.

**MONTAGE**  
 Wie können Sie am besten einen Rauchmelder montieren:  
 \* Minimal 2 Rauchmelder in jeder Wohnung  
 \* auf jede Etage minimal einen Rauchmelder  
 \* im Flur oder im Treppenhaus  
 \* vor jeder Schlafzimmertür  
 \* In jedem Schlafzimmer (wenn die Tür geschlossen wird)  
 \* im Wohnzimmer  
 \* in Räumen mit elektrischen Geräten

Der Alarmgeber darf nicht in einem Raum montiert werden:  
 \* in dem die Temperatur unter 4°C absinken und über 40°C ansteigen kann.  
 \* in feuchten Räumen,  
 \* neben Türen und Fenstern, durch die es zieht,  
 \* in der Nähe eines Gebläses oder eines Radiators.  
 \* Bitte halten Sie einen Mindestabstand von 50 cm zu Neon- oder Energiesparleuchtörpern ein.

Montieren Sie den Alarmgeber nicht an einer schwer erreichbaren Stelle (denken Sie an den Testschalter, den Austausch der Batterie und die Reinigung).

Der Alarmgeber läßt sich einfach und problemlos montieren. Befestigen Sie die Bodenplatte mit den mitgelieferten Schrauben an der von Ihnen ausgesuchten Stelle. Beachten Sie bitte die vorstehenden Instruktionen und Zeichnungen. Schrauben Sie dann den Alarmgeber vorsichtig auf die Bodenplatte. Montieren Sie den Alarmgeber in der Mitte der Decke des betreffenden Raumes.

**GEBRAUCH**  
 Der Alarmgeber ist mit einem Testschalter versehen. Drücken Sie diesen Schalter bis das Alarm-signal ertönt. Das Signal verstummt, sobald Sie den Schalter wieder loslassen. Testen Sie den Alarmgeber mindestens einmal pro Woche, und auch nach Wechseln der Batterie oder nach dem Säubern des Gehäuses mit einem Staubsauger. Der Alarmgeber muß regelmäßig mit dem Staubsauger gereinigt werden, um Staubpartikel zu entfernen um so einen optimalen Schutz zu erhalten. Das Gehäuse darf bei der Reinigung nicht geöffnet werden. Im Zweifelsfall eines Ursache Alarmes, ist es annehmbar das das Alarm verursacht wird durch wirkliche Brand und muss die Wohnung sofort räumt werden.

**WICHTIG**  
 Das Anbringen eines Rauchalarmgebers gehört zu Ihren Brandschutzmaßnahmen wie Feuerlöscher, Notleiter. Bitte machen Sie einen Fluchtplan, besprechen das mit Ihren Kindern, und sorgen dafür, das der Raum verlassen werden kann ohne eine Tür zu öffnen. Beispiel: Verlassen Sie den Raum durch ein Fenster. Falls das Alarm nicht correct arbeitet, muss man die Anweisungen des Lieferantes nachschlagen.

Es ist nicht erlaubt den Rauchmelder zu bemalen.  
 ELRO kann nicht für Verluste und/oder Schäden jedweder Art haftbar gemacht werden, wozu auch Einzel- oder Folgeschäden zählen, die sich aus der Tatsache ergeben, daß das Signal des Rauchalarmgebers bei Rauch oder Feuer nicht aktiviert wurde.

## PRODUKTGARANTIE

Dieses Produkt hat eine Werksgarantie nach der EU-Richtlinien. Die Garantie entnehmen Sie auf der Verpackung. Diese gilt ab dem Datum des Kaufs (Kaufbeleg ist zwingend erforderlich). Bewahren Sie die Quittung - Kaufbeleg gut auf. Im Falle von Problemen, wenden Sie sich bitte an den Markt, wo Sie das Produkt gekauft haben. Für weitere Produktinformationen kontaktieren Sie unsere Hotline oder besuchen Sie unsere Website: www.elro.eu. Sie können Ihr Produkt registrieren gibt.

## ENTSORGUNG

Korrekte Entsorgung dieses Produkts (Elektromüll) (Anzuwenden in den Ländern der Europäischen Union und anderen europäischen Ländern mit einem separaten Sammelsystem)

Die Kennzeichnung auf dem Produkt bzw. auf der dazugehörigen Literatur gibt an, dass es nach seiner Lebensdauer nicht zusammen mit dem normalen Haushaltsmüll entsorgt werden darf. Entsorgen Sie dieses Gerät bitte getrennt von anderen Abfällen, um der Umwelt bzw. Der menschlichen Gesundheit nicht durch unkontrollierte Müllbeseitigung zu schaden. Recyceln Sie das Gerät, um die nachhaltige Wiederverwertung von stofflichen Ressourcen zu fördern. Private Nutzer sollten den Händler, bei dem das Produkt gekauft wurde, oder die zuständigen Behörden kontaktieren, um in Erfahrung zu bringen, wie sie das Gerät auf umweltfreundliche Weise recyceln können. Gewerbliche Nutzer sollten sich an Ihren Lieferanten wenden und die Bedingungen des Verkaufsvertrags konsultieren. Dieses Produkt darf nicht zusammen mit anderem Gewerbemüll entsorgt werden.

- \* Werfen Sie leere Batterien immer in die Batterie-Recycling Behälter.
- \* Wenn die Batterie ist eingebaut in das Gerät, öffnen Sie das Gerät um den Batterie zu entfernen.

## WARTUNG

Die Geräte sind wartungsfrei, also öffnen Sie sie bitte nicht. Ihre Garantie verfallt, wenn Sie die Geräte öffnen. Reinigen Sie die Geräte außen mit einem weichen und trockenen Tuch oder einer Bürste. Vor dem Reinigen ziehen Sie bitte alle Stromzuführungen ab. Verwenden Sie keine Reinigungsmittel, die Carbonsäure, Benzin, Alkohol oder ähnliches enthalten. Diese Mittel greifen die Oberfläche der Geräte an und die Ausdünstungen sind gesundheitsschädlich und explosiv. Verwenden Sie keine scharfkantigen Werkzeuge, Schraubenzieher, Drahtbürsten oder ähnliches, um die Geräte zu reinigen. **Warnung:** Schützen Sie den Batterie vor Feuer, zu viel Wärme und Sonnenschein.

## SICHERHEIT

- \* Stellen Sie sicher, dass alle elektrischen Anschlüsse sowie Kabelverbindungen an weitere Geräte den betreffenden Richtlinien entsprechen und sich gleichzeitig in Übereinstimmung mit der Bedienungsanleitung befinden.
- \* Achten Sie darauf, Steckdosen und Verlängerungskabel nicht zu überlasten, das kann zu Feuer oder Stromschlag führen.
- \* Sollten Ihnen irgendwelche Zweifel an Betrieb, Sicherheit oder Anschluss der Geräte aufkommen, dann wenden Sie sich bitte an einen Fachmann.
- \* Alle Teile vor Kindern geschützt aufbewahren.
- \* Bitte nicht in feuchter, sehr kalter oder heißer Umgebung aufbewahren, das kann zu Beschädigung der elektronischen Schaltkreise führen.
- \* Verkabeln Sie harte Stöße, das kann zu Beschädigung der elektronischen Schaltkreise führen.
- \* Ersetzen Sie beschädigte Stromkabel niemals selbst! Nehmen Sie die Geräte vom Netz und wenden sich an einen Fachbetrieb.
- \* Öffnen und Reparieren der Geräte ausschließlich durch autorisierten Fachbetrieb.
- \* Kabellose Systeme sind Störeinflüssen von kabellosen Telefonen, Mikrowellen sowie anderen elektronischen Geräten, die im 2.4GHz-Bereich arbeiten, ausgesetzt. Halten Sie einen MINDESTABSTAND VON WENIGSTENS 3 METERN während Installation und Betrieb ein.
- \* Batterien nicht verschlucken. Batterien außerhalb der Reichweite von Kindern aufbewahren.