

DOMO

A party at home!



DO8159



NL	Handleiding	Statiefventilator "Multiblade"
FR	Mode d'emploi	Ventilateur sur pied « Multiblade »
DE	Gebrauchsanleitung	Standventilator „Multiblade“
EN	Instruction booklet	Stand fan "Multiblade"
ES	Manual de instrucciones	Ventilador de pie «Multiblade»
IT	Istruzioni per l'uso	Ventilatore a piantana «Multiblade»
CZ	Návod k použití	Stojanový ventilátor „Multiblade“
SK	Návod na použitie	Stojanový ventilátor „Multiblade“

www.domo-elektro.be



FR



PAPIER



PLASTIQUE



CE

PRODUCT OF **LINEA** 2000



Lees aandachtig alle instructies.
Bewaar deze handleiding voor latere raadpleging.

Lisez attentivement les instructions.
Gardez le mode d'emploi pour utilisation ultérieure.

Lesen Sie genau die Anweisungen.
Bewahren Sie die Gebrauchsanleitung für spätere Referenz auf.

Read all instructions carefully.
Save this instruction manual for future reference.

Lea detenidamente todas las instrucciones.
Conserve este manual para futura referencia.

Leggere con attenzione le istruzioni.
Conservarle per future consultazioni.

Před použitím si důkladně přečtěte tento manuál.
Manuál si uschovejte i pro případ budoucího nahlédnutí.

Pred použitím si dôkladne prečítajte tento manuál.
Manuál si uschovajte aj pre prípad budúceho nahliadnutie.

NL	Nederlands	3
FR	Français	11
DE	Deutsch	19
EN	English	27
ES	Español	35
IT	Italiano	43
CZ	Čeština	51
SK	Slovenčina	59

GARANTIE

Beste klant,

Hartelijk dank voor je vertrouwen in DOMO. Wij wensen je veel plezier toe met je nieuwe aankoop.

Al onze producten ondergaan een strenge kwaliteitscontrole voor ze bij jou terecht komen. Mocht je desondanks toch problemen ondervinden met je toestel, dan betreuren we dat oprecht. We bundelden op onze webshop de meest gestelde vragen over onze toestellen. Scan de QR-code en neem zeker een kijkje!



Kan je daar geen oplossing vinden voor je probleem, aarzel dan niet om contact op te nemen met onze klantendienst via info@linea2000.be. Onze medewerkers zullen alles in het werk stellen om je verder te helpen!

Dit toestel heeft een garantietermijn van 2 jaar, gerekend vanaf de datum van aankoop. Gedurende deze garantietermijn zal de distributeur de verantwoording op zich nemen voor gebreken die aanwijsbaar berusten op materiaal-, constructie- of fabricagefouten. Dergelijke gebreken zullen dan verholpen worden door herstelling of vervanging van het toestel.

De garantietermijn van 2 jaar zal tijdens de periode van herstelling opgeschort worden en nadien weer verderlopen voor de resterende duur van de garantietermijn. De garantie wordt verleend op basis van het aankoopbewijs waarop de aankoopdatum duidelijk vermeld staat. Indien je toestel defect is binnen de garantietermijn van 2 jaar, dan mag je dit samen met het aankoopbewijs binnenbrengen in de winkel van aankoop of de procedure volgen van de desbetreffende webshop indien het om een online aankoop gaat.

De garantie dekt geen schade aan het toestel, accessoires of onderdelen veroorzaakt door:

- normale slijtage door gebruik;
- het niet naleven van de gebruiksinstructies, onderhouds- en reinigingsaanwijzingen in de handleiding;
- verkeerde aansluiting, bv. te hoge elektrische spanning;
- verkeerd, hardhandig of abnormaal gebruik;
- reparaties of manipulaties uitgevoerd door de consument of niet gemachtigde derden;
- gebruik van onderdelen of accessoires die niet worden aanbevolen of geleverd door de distributeur.

VEILIGHEIDSVOORSCHRIFTEN

Wanneer je elektrische toestellen gebruikt, moeten volgende veiligheidsinstructies in acht genomen worden. Ongevallen of schade veroorzaakt door het niet volgen van deze regels zijn op eigen risico. Noch de fabrikant, de importeur, noch de leverancier kan daar dan verantwoordelijk voor geacht worden.

- Lees deze instructies zorgvuldig door.
- Verwijder voor het eerste gebruik alle verpakkingsmaterialen en eventuele promotionele stickers. Zorg ervoor dat kinderen niet met de verpakkingsmaterialen spelen.
- Dit toestel is enkel geschikt om te gebruiken in een huishoudelijke omgeving en in gelijkaardige omgevingen zoals:
 - keukenhoek voor personeel van winkels, kantoren en andere gelijkaardige professionele omgevingen;
 - boerderijen;
 - hotel- en motelkamers en andere omgevingen met een residentieel karakter;
 - gastenkamers, of gelijkaardige.
- Dit toestel mag gebruikt worden door kinderen vanaf 16 jaar en personen met een fysieke of sensorische beperking of mensen met een beperkte mentale capaciteit of gebrek aan ervaring of kennis, op voorwaarde dat deze personen toezicht krijgen of instructies hebben gekregen over het gebruik van het toestel op een veilige manier en dat ze ook de gevaren kennen bij het gebruik van het toestel.
- Kinderen mogen niet met het toestel spelen.
- Het onderhoud en de reiniging van het toestel mogen niet door kinderen gebeuren tenzij ze ouder zijn dan 16 jaar of onder toezicht staan.
- Houd het toestel en de voedingskabel buiten het bereik van kinderen jonger dan 16 jaar.
- Alle herstellingen, buiten het gewone onderhoud van het toestel, moeten uitgevoerd worden door de fabrikant of zijn dienst na verkoop.

⚠ ELEKTRISCHE WAARSCHUWINGEN

- Om ongevallen te vermijden, mag dit toestel niet bediend worden door een externe bediening, zoals een externe timer of een aparte afstandsbediening, of op een net aangesloten worden dat regelmatig op- en afgezet wordt.
- Trek de stekker uit het stopcontact wanneer het toestel niet in gebruik is, vooraleer onderdelen te monteren of demonteren en vooraleer het toestel te reinigen. Indien aanwezig, zet eerst alle knoppen in de 'uit'-stand en trek vervolgens de stekker bij de stekker zelf uit het stopcontact. Trek nooit aan de voedingskabel om de stekker uit het stopcontact te trekken.
- Kijk voor gebruik na of de spanning vermeld op het toestel overeenkomt met de spanning van het elektriciteitsnet thuis.
- Het toestel moet steeds aangesloten worden op een stopcontact dat geïnstalleerd is volgens de lokale installatievoorschriften.
- Laat het snoer niet op een heet oppervlak of over de rand van een tafel of aanrecht hangen.
- Houd het snoer uit de buurt van scherpe randen en hete onderdelen of andere warmtebronnen. Dek het toestel niet af.
- Rol de voedingskabel volledig af om oververhitting van de kabel te voorkomen. Laat de voedingskabel niet onder of rond het toestel hangen.
- Om gevaar te vermijden, gebruik het toestel nooit wanneer de voedingskabel of stekker beschadigd is, na een slechte werking van het toestel of wanneer het toestel beschadigd is. Breng het toestel dan naar de dienst na verkoop van DOMO Elektro of het dichtstbijzijnde gekwalificeerde service center voor nazicht, reparatie of elektrische/mechanische aanpassingen. Probeer het toestel nooit eigenhandig te repareren.

⚠ INSTALLATIE

- Plaats het toestel nooit in de buurt van ontvlambare materialen, gassen of explosieven.
- Gebruik of bewaar het toestel niet buiten.
- Plaats het toestel altijd op een vlakke, stabiele en droge ondergrond.

- Zet dit toestel nooit op of in de buurt van een gasvuur of elektrisch vuur of op een plaats waar het in contact zou kunnen komen met een warm toestel.

⚠ GEBRUIK

- Gebruik het toestel enkel voor het doel waarvoor het bestemd is.
- Gebruik dit toestel niet met natte handen.
- Het gebruik van accessoires die niet aanbevolen of verkocht worden door de fabrikant, kan brand, elektrische schokken of verwondingen veroorzaken. Gebruik enkel de originele accessoires die bij het toestel meegeleverd worden.

⚠ REINIGING EN ONDERHOUD

- Dompel het toestel, de voedingskabel of de stekker nooit onder in water of een andere vloeistof. Dit om elektrische schokken of brand te voorkomen.
- Als het toestel niet goed onderhouden wordt, kan dit de levensduur van het toestel drastisch verminderen en een gevaarlijke situatie veroorzaken.

⚠ PRODUCTSPECIFIEKE WAARSCHUWINGEN

- Stop geen voorwerpen in de ventilator, aangezien dit elektrische schokken, verwondingen of schade aan het toestel kan veroorzaken. Blokkeer of hinder de ventilator niet wanneer hij in werking is.
- Gebruik deze ventilator niet op natte of vochtige plaatsen. Plaats het toestel niet dicht bij een badkuip of ander waterreservoir.
- Gebruik de ventilator niet in een gebied met een hoge vochtigheidsgraad, een temperatuur hoger dan 40°C of een stoffige omgeving.
- Zet de ventilator niet langdurig gericht op personen, vooral niet op ouderen, kinderen of zieken.
- Hang of monteer deze ventilator niet aan een muur of plafond.

BEWAAR DEZE INSTRUCTIES OM LATER TE RAADPLEGEN

Alle beelden en omschrijvingen in deze handleiding zijn louter indicatief en kunnen enigszins afwijken van het werkelijke toestel.

ONDERDELEN

1. Voorste rooster
2. Dop
3. Ventilatorbladen
4. Moer
5. Achterste rooster
6. Motor
7. Korte buis
8. Lange buis
9. Basis
10. Oscillatieknop
11. Knop voor snelheidsinstellingen



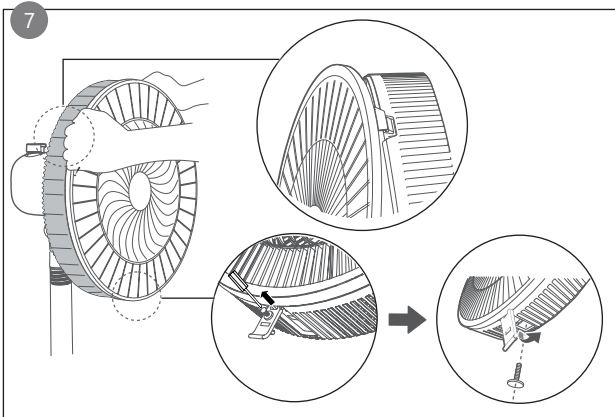
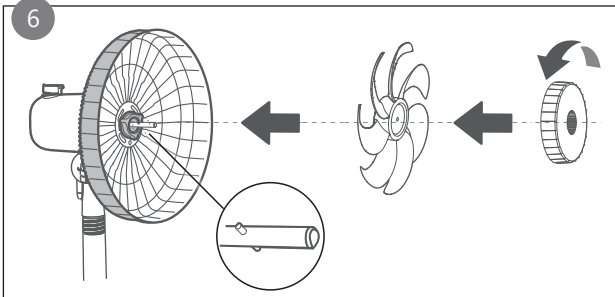
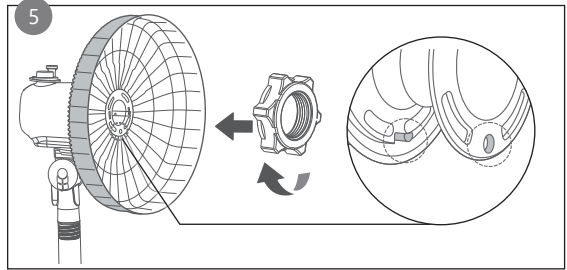
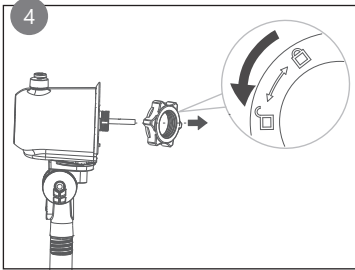
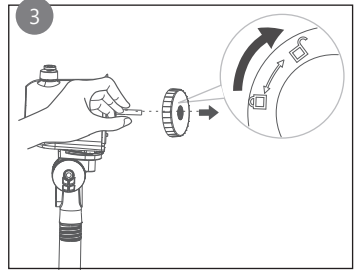
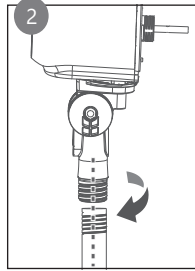
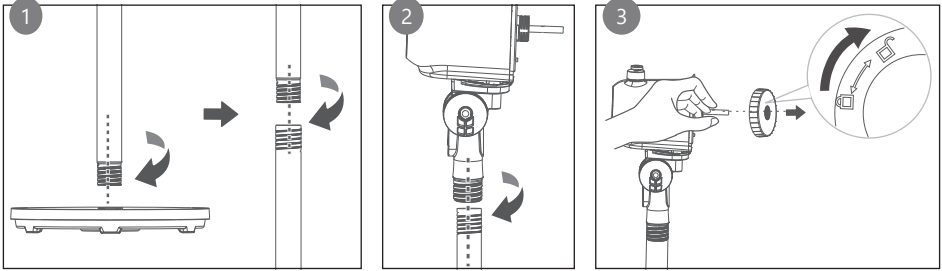
VOOR HET EERSTE GEBRUIK

- Verwijder alle verpakkingsmaterialen en eventuele promotionele stickers.

MONTEER DE VENTILATOR

1. Plaats de lange buis in het daarvoor voorziene gat in de basis. Draai deze vast in wijzerzin. Draai de korte buis op de lange buis.
2. Draai het motorgedeelte op de buizen.
3. Draai de dop los in wijzerzin.
4. Draai de moer los in tegenwijzerzin.
5. Plaats de achterste rooster op de motor, let erop dat de uitsparing in de rooster overeenkomt met de voorziening op de motor. Draai de rooster vast met de moer in wijzerzin.
6. Plaats de ventilatorbladen op het geheel, zodat de uitsparing in de ventilatorbladen overeenkomt met de motoras. Draai de ventilatorbladen vast met de dop in tegenwijzerzin.

7. Plaats de voorste rooster op de ventilator, zodat de rooster vastklikt op de achterste rooster. Verwijder de schroef van het klepje onderaan het rooster. Sluit het klepje en zet vast met de schroef.

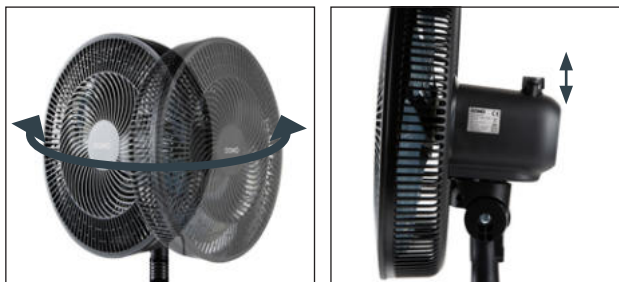


GEBRUIK

Steek de stekker in het stopcontact. Met de knop voor de snelheidsinstellingen kan je de ventilator aan en uit zetten. Je hebt keuze uit 3 snelheden (laag - medium - hoog). Om het toestel weer uit te schakelen, zet je de schakelaar terug op 0.

OSCILLATIE

Om de oscillatie aan te zetten, druk je de oscillatieknop in. Om de oscillatie terug uit te zetten, trek je de knop omhoog. Bij oscillatie zal het toestel afwisselend naar links en rechts draaien om de lucht beter te verspreiden.



VENTILATIERICHTING

Om de ventilatierichting naar boven of onder aan te passen, duw je het motorgedeelte van de ventilator naar boven of naar beneden.




HOOGTE INSTELLEN

De hoogte van de ventilator kan je aanpassen door 1 van beide buizen er tussenuit te halen.



REINIGING EN ONDERHOUD

- Alvorens de ventilator te (de)monteren of te reinigen, moet de draaiknop naar stand 0 gedraaid staan en moet de stekker uit het stopcontact zijn verwijderd.
- Houd de achterkant van het motorgedeelte vrij van stof en andere materialen om een vrije circulatie van lucht rond de motor mogelijk te maken.
- Je kan de buitenkant van het toestel schoonmaken met een zachte vochtige doek.

 Dompel het toestel, de voedingskabel of de stekker nooit onder in water of een andere vloeistof.

 Gebruik nooit agressieve of schurende schoonmaakmiddelen.

PROBLEMEN EN OPLOSSINGEN

PROBLEMEN	OPLOSSINGEN
De ventilator werkt niet.	<ul style="list-style-type: none"> • Controleer of de stekker goed is aangesloten op een werkend stopcontact. • Haal de stekker uit het stopcontact en controleer of de ventilatorbladen niet geblokkeerd zitten. Haal het obstakel in dat geval weg. • Controleer of de draaiknop naar stand 1, 2 of 3 gedraaid is.
De ventilator maakt een abnormaal geluid.	<ul style="list-style-type: none"> • Controleer of de ventilator correct gemonteerd is volgens de instructies in hoofdstuk "Monteer de ventilator".

RICHTLIJNEN



Dit symbool op het product of op de verpakking wijst erop dat dit product niet als huishoudafval mag worden behandeld. Het moet naar een plaats worden gebracht waar elektrische en elektronische apparatuur wordt gerecycleerd. Als je ervoor zorgt dat dit product op de correcte manier wordt verwijderd, voorkom je mogelijk voor mens en milieu negatieve gevolgen die zich zouden kunnen voordoen in geval van verkeerde afvalbehandeling. Voor meer details in verband met het recycleren van dit product, neem je best contact op met de gemeentelijke instanties, het bedrijf of de dienst belast met de verwijdering van huishoudafval of de winkel waar je het product hebt gekocht.



Het verpakkingsmateriaal is recycleerbaar. Behandel de verpakking milieubewust.



Dit toestel is conform alle Europese vereisten inzake veiligheid, gezondheid en bescherming van het leefmilieu.

De EU-declaratie van dit toestel kan steeds opgevraagd worden bij info@linea2000.be

GARANTIE

Chère cliente, cher client,

Merci beaucoup pour votre confiance en DOMO. Nous vous souhaitons beaucoup de plaisir avec votre nouvel achat.

Tous nos produits subissent un contrôle de qualité rigoureux avant d'arriver chez vous. Si malgré cela vous rencontrez un problème avec votre appareil, nous en sommes sincèrement désolés. Sur notre boutique en ligne, vous trouverez une rubrique avec les questions les plus fréquemment posées à propos de nos appareils. Scannez le code QR et jetez-y un coup d'œil !



Si vous n'y trouvez pas de solution à votre problème, n'hésitez pas à contacter notre service clientèle via info@linea2000.be. Nos collaborateurs feront tout leur possible pour vous aider !

Cet appareil bénéficie d'une garantie de 2 ans à compter de la date d'achat. Pendant la durée de la garantie, le distributeur est responsable des dommages manifestement dus à un défaut de construction, de fabrication ou de matériau. De tels défauts donneront lieu à la réparation ou au remplacement de l'appareil. Le délai de garantie de 2 ans sera suspendu pendant la durée de la réparation puis recommencera à courir pour la période restante de la garantie. La garantie est accordée sur base de la preuve d'achat, sur laquelle la date d'achat doit être clairement stipulée. Si votre appareil tombe en panne pendant la période de garantie de 2 ans, vous pouvez le ramener au magasin qui vous l'a vendu, accompagné de la preuve d'achat ou, s'agissant d'un achat en ligne, suivre la procédure prévue par la boutique en ligne.

La garantie ne couvre pas les dommages causés à l'appareil, aux accessoires ou aux pièces détachées par :

- l'usure normale due à l'utilisation ;
- le non-respect des instructions d'utilisation, d'entretien et de nettoyage telles que figurant dans le manuel d'utilisation ;
- un raccordement incorrect, par exemple en cas de surtension électrique ;
- une utilisation impropre, brutale ou abusive ;
- des réparations ou des manipulations effectuées par le consommateur ou par des tiers non autorisés ;
- l'utilisation de pièces ou d'accessoires qui ne sont pas recommandés ou fournis par le distributeur.

CONSIGNES DE SÉCURITÉ

Les consignes de sécurité suivantes doivent être respectées lors de l'utilisation de tout appareil électrique. Les accidents ou dommages causés par le non-respect de ces consignes sont à vos propres risques. Ni le fabricant, ni l'importateur, ni le fournisseur ne peuvent, dans ce cas, en être tenus pour responsables.

- Lisez ces consignes très attentivement.
- Avant la première utilisation, enlevez tous les éléments d'emballage et les éventuels autocollants promotionnels. Veillez à ce que les enfants ne jouent pas avec les matériaux d'emballage.
- Cet appareil ne peut être utilisé que dans un environnement domestique et dans des environnements similaires, tels que :
 - coin-cuisine du personnel dans les commerces, les bureaux et autres environnements professionnels comparables ;
 - fermes ;
 - chambres d'hôtel ou de motel et autres environnements à caractère résidentiel ;
 - chambres d'hôtes ou comparables.
- Cet appareil peut être utilisé par des enfants âgés de 16 ans ou plus et par des personnes présentant un handicap physique ou sensoriel, une capacité mentale limitée ou un manque d'expérience ou de connaissances, à condition que ces personnes soient sous surveillance ou qu'elles aient reçu des instructions sur la manière d'utiliser l'appareil en toute sécurité et qu'elles connaissent les dangers liés à son utilisation.
- Les enfants ne peuvent pas jouer avec cet appareil.
- L'entretien et le nettoyage de l'appareil ne peuvent pas être effectués par des enfants, sauf s'ils sont âgés de plus de 16 ans ou sous la surveillance d'un adulte.
- Gardez l'appareil et le cordon électrique hors de portée des enfants.
- Toutes les réparations, en dehors de l'entretien ordinaire de l'appareil, doivent être réalisées par le fabricant ou son service après-vente.

⚠ AVERTISSEMENTS ÉLECTRIQUES

- Pour éviter tout accident, cet appareil ne peut pas être actionné via une commande externe comme un minuteur extérieur ou une commande à distance séparée, ni être raccordé à un réseau régulièrement mis sous tension ou hors tension.
- Débranchez l'appareil lorsqu'il n'est pas utilisé ainsi qu'avant d'installer ou d'enlever des pièces et avant de nettoyer l'appareil. Si c'est le cas, mettez d'abord tous les boutons en position « off », puis débranchez la fiche de la prise en la saisissant directement. Ne tirez jamais sur le cordon pour retirer la fiche de la prise.
- Vérifiez avant usage si la tension indiquée sur l'appareil correspond à la tension du réseau électrique de votre domicile.
- L'appareil doit toujours être branché dans une prise de courant placée conformément aux règles d'installation locales.
- Ne laissez pas le cordon d'alimentation pendre sur une surface chaude, ni sur le rebord d'une table ou d'un plan de travail.
- Tenez le cordon électrique à distance de parties chaudes et ne couvrez pas l'appareil.
- Déroulez complètement le cordon d'alimentation. Ne laissez pas le cordon d'alimentation se coincer sous l'appareil ou pendre autour de celui-ci.
- Pour éviter tout danger, n'utilisez jamais l'appareil si le câble d'alimentation ou la fiche sont endommagés, en cas de dysfonctionnement de l'appareil ou s'il est endommagé. Portez dans ce cas l'appareil au service après-vente de DOMO ou au centre de services qualifié le plus proche, pour contrôle, réparation ou modifications électriques/mécaniques. Ne tentez jamais de réparer cet appareil vous-même.

⚠ INSTALLATION

- Gardez l'appareil éloigné des matériaux inflammables, gaz ou explosifs.
- N'utilisez pas l'appareil à l'extérieur.
- Utilisez toujours l'appareil sur une surface solide, sèche et plane.
- Ne placez jamais cet appareil sur ou à proximité d'un feu au gaz ou d'un feu électrique où il pourrait entrer en contact avec un appareil chaud.

⚠ UTILISATION

- N'utilisez l'appareil que pour l'usage auquel il est destiné.
- N'utilisez pas l'appareil si vous avez les mains mouillées.
- L'utilisation d'accessoires non préconisés par le fabricant peut provoquer un incendie, une électrocution ou des blessures. N'utilisez que les accessoires livrés avec l'appareil.

⚠ NETTOYAGE ET ENTRETIEN

- N'immergez jamais l'appareil, le cordon d'alimentation ou la fiche dans l'eau ou tout autre liquide. Ceci afin d'éviter des chocs électriques ou un incendie.
- Si l'appareil n'est pas correctement entretenu, sa durée de vie peut en être fortement diminuée et une situation de danger en résulter.

⚠ AVERTISSEMENTS SPÉCIFIQUES AU PRODUIT

- Ne placez aucun objet dans le ventilateur ; cela pourrait occasionner des chocs électriques, des blessures ou des dégâts à l'appareil. Ne bloquez ou n'entravez pas le ventilateur lorsqu'il fonctionne.
- N'utilisez pas ce ventilateur dans des endroits mouillés ou humides. Ne placez pas l'appareil à proximité d'une baignoire ou d'un autre réservoir d'eau.
- N'utilisez pas le ventilateur dans un endroit très humide, à une température supérieure à 40°C ou dans un environnement poussiéreux.
- Ne dirigez pas le ventilateur vers des personnes pendant de longues périodes, en particulier les personnes âgées, les enfants ou les malades.
- N'accrochez et ne montez pas ce ventilateur à un mur ou un plafond.

CONSERVEZ CES CONSIGNES POUR POUVOIR

LES CONSULTER ULTÉRIEUREMENT

Toutes les images et les descriptions contenues dans ce manuel sont purement indicatives et peuvent différer légèrement de l'appareil effectif.

PARTIES

1. Grille avant
2. Capot
3. Pales du ventilateur
4. Écrou
5. Grille arrière
6. Moteur
7. Tube court
8. Tube long
9. Base
10. Bouton d'oscillation
11. Régulateur de vitesse



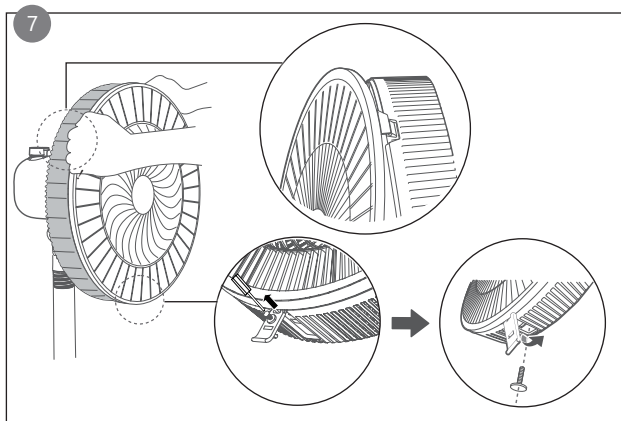
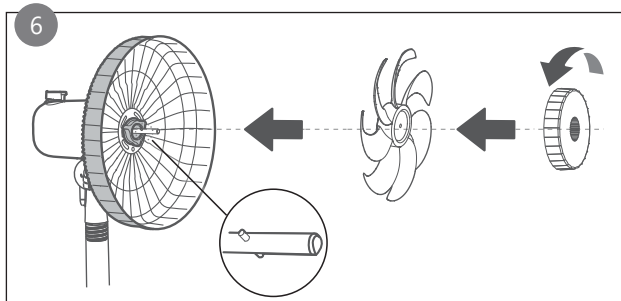
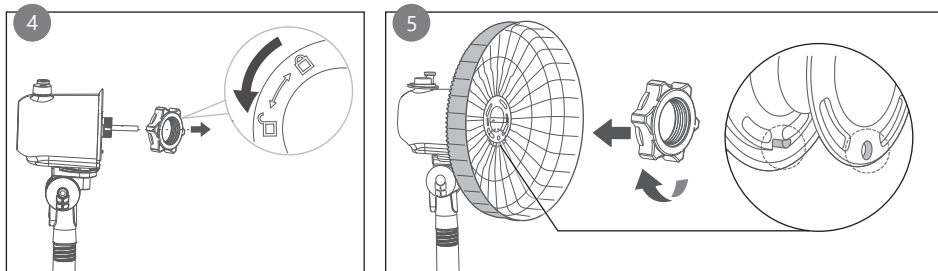
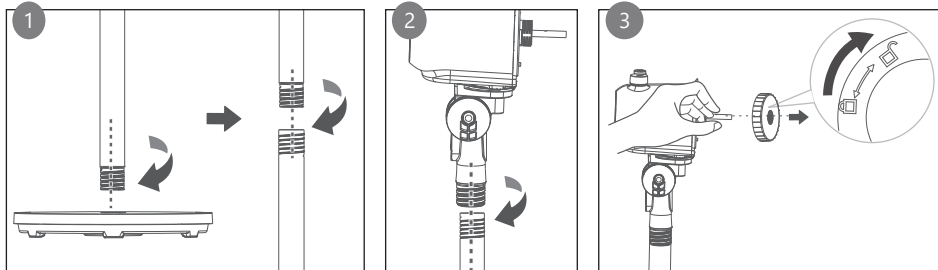
AVANT LA PREMIÈRE UTILISATION

- Enlevez tous les éléments d'emballage et les éventuels autocollants promotionnels.

MONTAGE DU VENTILATEUR

1. Placez le tube long dans l'ouverture prévue dans la base. Serrez-le en tournant dans le sens horaire. Vissez le tube court sur le tube long.
2. Fixez la partie moteur sur les tubes.
3. Dévissez le capuchon en tournant dans le sens horaire.
4. Dévissez l'écrou en tournant dans le sens antihoraire.
5. Placez la grille arrière sur le moteur en veillant à ce que l'évidement dans la grille se trouve bien en face du dispositif sur le moteur. Fixez la grille arrière à l'aide de l'écrou. Serrez-la dans le sens des aiguilles d'une montre.
6. Placez l'hélice du ventilateur sur l'ensemble de sorte que le trou dans l'hélice du ventilateur soit bien en face de la tige du moteur. Fixez les pales du ventilateur avec le capot. Serrez celui-ci dans le sens inverse des aiguilles d'une montre.

7. Placez la grille avant sur le ventilateur de manière à ce qu'elle s'enclenche sur la grille arrière. Retirez la vis du clapet situé en bas de la grille. Refermez le clapet et fixez-le avec la vis.

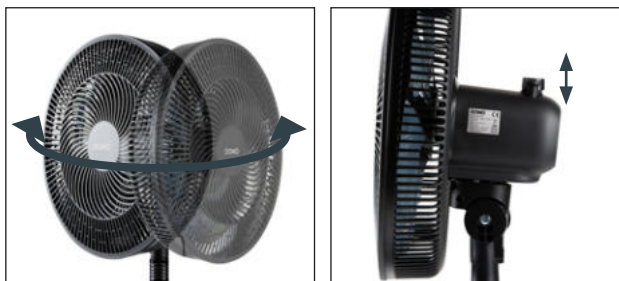


UTILISATION

Branchez l'appareil. Vous pouvez allumer et éteindre le ventilateur avec le régulateur de vitesse. Vous avez le choix entre 3 vitesses : basse, moyenne et élevée. Pour éteindre l'appareil, placez le bouton sur la position 0.

OSCILLATION

Ce bouton vous permet d'activer/désactiver la fonction d'oscillation. Si cette fonction est activée, le ventilateur pivotera alternativement vers la gauche et vers la droite, en vue d'une meilleure dispersion de l'air.



INCLINAISON DU VENTILATEUR

Pour modifier le sens de ventilation vers le haut ou vers le bas, poussez la tête du ventilateur vers le haut ou vers le bas.



RÉGLAGE DE LA HAUTEUR

Vous pouvez régler la hauteur du ventilateur en retirant l'un des deux tubes.



NETTOYAGE ET ENTRETIEN

- Avant de (dé)monter ou de nettoyer le ventilateur, la molette doit être placée en position 0 et la fiche doit être retirée de la prise.
- Veillez à ce que rien n'obstrue l'arrière du moteur (poussière ou autres) afin que l'air circule librement autour de celui-ci. Ne démontez pas le ventilateur pour enlever la poussière sur le moteur.
- Vous pouvez nettoyer l'extérieur de l'appareil à l'aide d'un chiffon humide.

⚠ N'immergez jamais l'appareil, le cordon d'alimentation ou la fiche dans l'eau ou tout autre liquide.

⚠ N'utilisez jamais de détergents abrasifs ou agressifs.

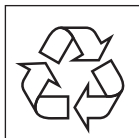
PROBLÈMES ET SOLUTIONS

PROBLÈMES	SOLUTIONS
Le ventilateur ne fonctionne pas.	<ul style="list-style-type: none"> • Assurez-vous que la fiche est bien branchée sur une prise électrique qui fonctionne. • Vérifiez que les pales du ventilateur ne sont pas bloquées. Si c'est le cas, éliminez l'obstacle. • Assurez-vous que la molette est en position 1, 2 ou 3.
Le ventilateur émet un bruit anormal.	<ul style="list-style-type: none"> • Vérifiez que le ventilateur est correctement monté conformément aux instructions du chapitre « Monter le ventilateur ».

DIRECTIVES



Ce symbole sur le produit ou son emballage indique que ce produit ne peut être traité comme déchet ménager. Il doit plutôt être remis au point de ramassage concerné, se chargeant du recyclage du matériel électrique et électronique. En vous assurant que ce produit est éliminé correctement, vous favorisez la prévention des conséquences négatives pour l'environnement et la santé humaine qui, sinon, seraient le résultat d'un traitement inapproprié des déchets de ce produit. Pour obtenir plus de détails sur le recyclage de ce produit, veuillez prendre contact avec le bureau municipal de votre région, votre service d'élimination des déchets ménagers ou le magasin où vous avez acheté le produit.



L'emballage est recyclable. Traitez l'emballage écologiquement.



Cet appareil est conforme à toutes les exigences européennes en matière de sécurité, de santé et de protection de l'environnement.

La déclaration UE de cet appareil peut être demandée à tout moment à l'adresse suivante : info@linea2000.be

GARANTIE

Sehr geehrte Kundin, sehr geehrter Kunde,

Vielen Dank für Ihr Vertrauen in DOMO. Wir wünschen Ihnen viel Freude mit Ihrem neuen Kauf.

Alle unsere Produkte durchlaufen eine strenge Qualitätskontrolle, bevor sie bei Ihnen ankommen. Sollten Sie dennoch Probleme mit Ihrem Gerät haben, bedauern wir das sehr. Auf unserer Website finden Sie die häufigsten Fragen zu unseren Geräten. Scannen Sie den QR-Code und werfen Sie einen Blick darauf!



Sollten Sie dort keine Lösung für Ihr Problem finden, zögern Sie nicht, unseren Kundendienst unter info@linea2000.be zu kontaktieren. Unsere Mitarbeiter werden ihr Bestes tun, um Ihnen weiterzuhelfen!

Für dieses Gerät gilt eine Garantiezeit von zwei Jahren ab dem Kaufdatum. Während dieser Garantiezeit übernimmt der Händler die Verantwortung für Mängel, die nachweislich auf Material-, Konstruktions- oder Herstellungsfehler zurückzuführen sind. Derartige Mängel werden dann durch Reparatur oder Austausch des Geräts behoben. Die Garantiezeit von zwei Jahren wird für die Dauer der Reparatur unterbrochen und danach für ihre restliche Dauer weiterlaufen. Die Garantie wird gegen Vorlage des Kaufbelegs gewährt, aus dem das Kaufdatum eindeutig hervorgeht. Wenn Ihr Gerät innerhalb der Garantiezeit von zwei Jahren defekt ist, können Sie es zusammen mit dem Kaufbeleg in das Geschäft bringen, in dem Sie es gekauft haben, oder das Verfahren des entsprechenden Webshops befolgen, wenn es sich um einen Online-Kauf handelt.

Die Garantie deckt keine Schäden an Gerät, Zubehör oder Teilen, die verursacht wurden durch:

- normalen Verschleiß durch den Gebrauch;
- die Nichteinhaltung der Gebrauchs-, Instandhaltungs- und Reinigungsanweisungen in der Anleitung;
- falschen Anschluss, z. B. zu hohe elektrische Spannung;
- unsachgemäße, übermäßige oder anormale Verwendung;
- Reparaturen oder Eingriffe, die vom Verbraucher oder von unbefugten Dritten vorgenommen werden;
- Verwendung von Teilen oder Zubehör, die nicht vom Händler empfohlen oder geliefert wurden.

SICHERHEITSVORKEHRUNGEN

Wenn Sie elektrische Geräte verwenden, müssen folgende Sicherheitshinweise beachtet werden. Für Unfälle oder Schäden, die durch die Nichtbefolgung dieser Regeln verursacht werden, haften Sie selbst. Weder der Hersteller noch der Importeur oder der Lieferant können in solchen Fällen zur Verantwortung gezogen werden.

- Lesen Sie diese Hinweise sorgfältig durch.
- Entfernen Sie vor dem ersten Gebrauch alle Verpackungsmaterialien und möglichen Werbeaufkleber. Sorgen Sie dafür, dass Kinder nicht mit den Verpackungsmaterialien spielen.
- Dieses Gerät ist nur für den Hausgebrauch und den Gebrauch in ähnlichen Umgebungen geeignet, wie zum Beispiel:
 - Küchenbereich für Mitarbeiter von Geschäften, Büros und anderen ähnlichen beruflichen Umfeldern
 - Bauernhöfe
 - Hotel- und Motelzimmer und andere Bereiche mit wohnungsähnlichem Charakter
 - Gästezimmer oder Ähnliches
- Dieses Gerät darf von Kindern ab 16 Jahren und Menschen mit körperlichen oder sensorischen Behinderungen oder Menschen mit eingeschränkten geistigen Fähigkeiten oder mangelnder Erfahrung bzw. Sachkenntnis unter der Bedingung verwendet werden, dass diese Personen beaufsichtigt werden oder sie eine Anleitung zur sicheren Verwendung des Geräts erhalten haben und sich der Gefahren bei der Verwendung des Geräts bewusst sind.
- Kinder dürfen nicht mit dem Gerät spielen.
- Die Wartung und Reinigung des Geräts darf nicht durch Kinder ausgeführt werden, außer diese sind älter als 16 Jahre oder werden von einem Erwachsenen beaufsichtigt.
- Halten Sie das Gerät und das Netzkabel außer Reichweite von Kindern unter 16 Jahren.
- Sämtliche Reparaturen, abgesehen von der gewöhnlichen Pflege, sind durch den Hersteller oder dessen Kundendienst zu übernehmen.

⚠ ELEKTRISCHE WARNHINWEISE

- Zur Vermeidung von Unfällen sollte das Gerät nicht mit einem externen Zusatzgerät, wie z. B. über einen externen Timer oder Fernbedienung, oder an einen Stromkreislauf angeschlossen werden, der regelmäßig ein- und ausgeschaltet wird.
- Netzstecker ziehen, wenn das Gerät nicht in Gebrauch ist, bevor Teile montiert oder abmontiert werden und vor der Reinigung. Falls vorhanden, stellen Sie zunächst alle Knöpfe auf die Position „Aus“ und ziehen Sie anschließend den Stecker direkt am Stecker selbst aus der Steckdose. Ziehen Sie den Stecker nie am Netzkabel aus der Steckdose.
- Vor Gebrauch überprüfen, ob die auf dem Gerät angegebene Spannung mit der elektrischen Spannung des Stromnetzes Ihres Hauses übereinstimmt.
- Das Gerät muss stets an eine Steckdose angeschlossen werden, die gemäß den örtlichen Installationsvorschriften installiert wurde.
- Lassen Sie das Netzkabel nicht auf einer heißen Oberfläche oder über einen Tischrand oder eine Arbeitsplatte herunter hängen.
- Das elektrische Kabel von heißen Teilen entfernt halten und das Gerät nicht abdecken.
- Rollen Sie das Netzkabel vollständig ab, um eine Überhitzung des Kabels zu vermeiden. Lassen Sie das Netzkabel nicht unter oder rund um das Gerät hängen.
- Um Gefahren zu vermeiden, verwenden Sie das Gerät niemals, wenn das Stromkabel oder der Stecker beschädigt ist, wenn das Gerät eine Fehlfunktion aufweist oder wenn das Gerät beschädigt ist. Bringen Sie das Gerät in diesem Fall zur Durchsicht, Reparatur oder für elektrische/mechanische Anpassungen zum Kundendienst von DOMO oder zum nächstgelegenen Servicecenter. Versuchen Sie nie, das Gerät selbst zu reparieren.

⚠ ANSCHLUSS

- Halten Sie das Gerät von brennbaren Materialien, Gas und explosiven Stoffen fern.
- Verwenden Sie das Gerät nicht im Freien.
- Stellen Sie das Gerät immer auf eine stabile, flache und trockene Oberfläche.

- Stellen Sie das Gerät nicht in der Nähe oder auf einer Gasflamme, einer elektrischen Platte oder an einer Stelle ab, auf der es in Kontakt mit einem Elektroofen oder einem anderen heißen Gerät kommen kann.

⚠ GEBRAUCH

- Gerät nur für den vorgesehenen Zweck verwenden.
- Verwenden Sie das Gerät nicht mit nassen Händen.
- Durch die Verwendung von Zubehör, das nicht vom Hersteller empfohlen oder verkauft wird, besteht die Gefahr von Brand, elektrischen Schläges oder von Verletzungen. Verwenden Sie nur das Zubehör, das mit dem Gerät mitgeliefert wird.

⚠ REINIGUNG UND WARTUNG

- Tauchen Sie das Gerät, das Kabel oder den Stecker auf keinen Fall in Wasser oder andere Flüssigkeiten. Dies dient der Vermeidung von elektrischen Stromschlägen und Feuer.
- Wenn das Gerät nicht gut gewartet wird, kann dies die Lebensdauer des Geräts drastisch verringern und zu Gefahrensituationen führen.

⚠ PRODUKTSPEZIFISCHE WARNHINWEISE

- Führen Sie keine Gegenstände in den Ventilator ein, da dies Stromschläge, Verletzungen oder Schäden am Gerät verursachen kann. Blockieren oder behindern Sie den Ventilator nicht, wenn er in Betrieb ist.
- Verwenden Sie den Ventilator nicht in Nass- oder Feuchträumen. Stellen Sie den Ventilator nicht in die Nähe der Badewanne oder einem anderen Wasserbecken.
- Verwenden Sie den Ventilator nicht in einer Umgebung mit hoher Luftfeuchtigkeit, einer Temperatur von über 40 °C oder in einer staubigen Umgebung.
- Richten Sie den Ventilator nicht längere Zeit auf Personen, insbesondere nicht auf ältere Menschen, Kinder oder Kranke.
- Hängen oder montieren Sie den Ventilator nicht an einer Wand oder Decke.

BEWAHREN SIE DIESE HINWEISE ZUM SPÄTEREN NACHSCHLAGEN AUF

Alle Abbildungen und Beschreibungen in dieser Anleitung dienen lediglich Informationszwecken und können vom tatsächlichen Gerät abweichen.

TEILE

1. Vorderes Gitter
2. Kappe
3. Ventilatorblätter
4. Mutter
5. Hinteres Gitter
6. Motor
7. Kurzes Rohr
8. Langes Rohr
9. Basis
10. Oszillationstaste
11. Drehregler zur Geschwindigkeitseinstellung



DE

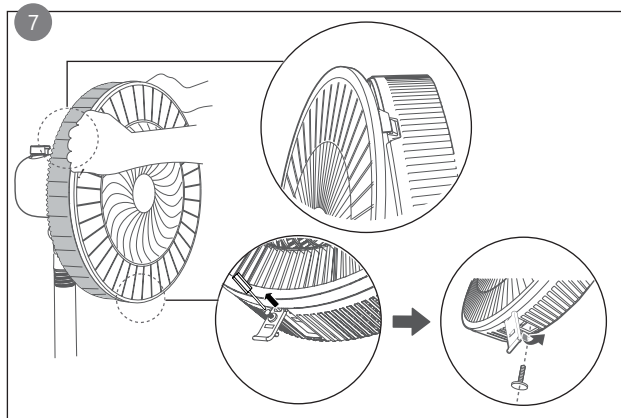
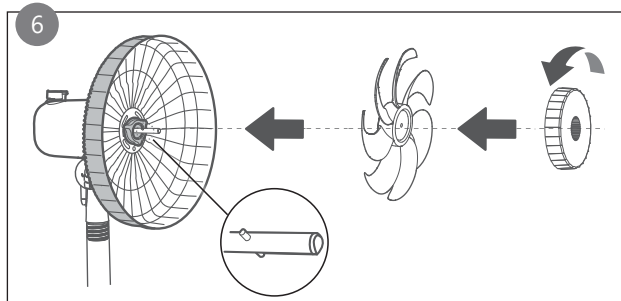
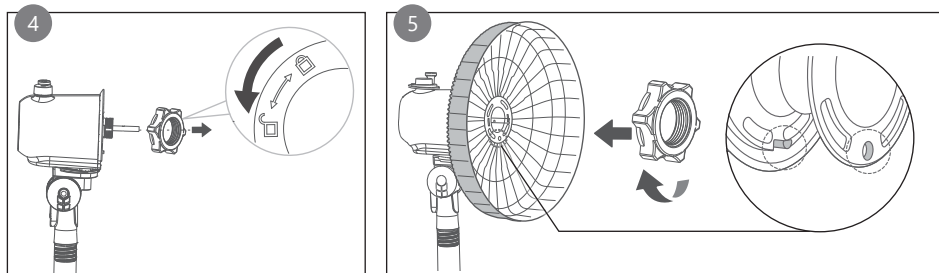
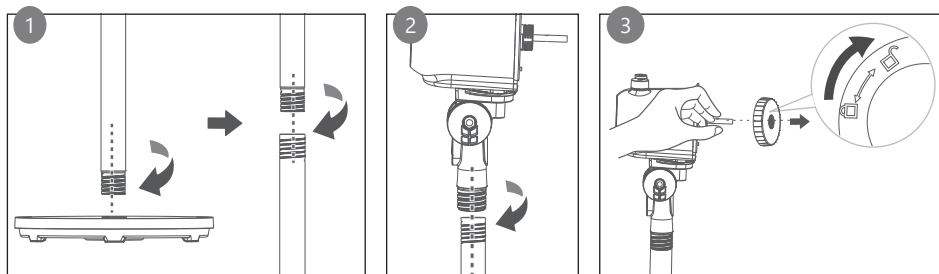
VOR DER ERSTEN INBETRIEBNAHME

- Sämtliches Verpackungsmaterial und mögliche Werbeaufkleber entfernen.

VENTILATOR MONTIEREN

1. Setzen Sie das lange Rohr in die dafür vorgesehene Öffnung in der Basis ein. Drehen Sie es im Uhrzeigersinn fest. Schrauben Sie das kurze Rohr auf das lange Rohr.
2. Schrauben Sie das Motorteil auf die Rohre.
3. Drehen Sie die Kappe im Uhrzeigersinn ab.
4. Drehen Sie die Mutter gegen den Uhrzeigersinn ab.
5. Setzen Sie das hintere Gitter auf den Motor und achten Sie darauf, dass die Aussparung im Gitter der passenden Stelle am Motor entspricht. Befestigen Sie das hintere Gitter mit der Mutter. Ziehen Sie diese im Uhrzeigersinn an.
6. Platzieren Sie die Lüfterblätter so auf dem Gerät, dass die Aussparung in den Lüfterflügeln der Stange am Motor entspricht. Sichern Sie die Ventilatorflügel mit der Kappe. Ziehen Sie diese im Gegenuhrzeigersinn an.

7. Bringen Sie das vordere Gitter am Ventilator an, sodass es am hinteren Gitter einrastet. Entfernen Sie die Schraube der Klappe unten am Gitter. Schließen Sie die Klappe und befestigen Sie sie mit der Schraube.

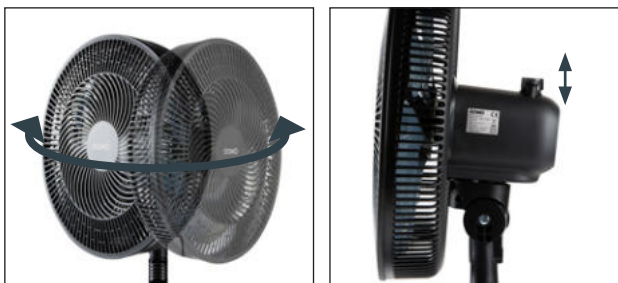


GEBRAUCH

Stecken Sie den Stecker in die Steckdose. Mit dem Schalter für die Geschwindigkeitseinstellungen können Sie den Ventilator an- und ausschalten. Sie können zwischen 3 Geschwindigkeiten (niedrig - mittel - hoch) wählen. Zum Ausschalten des Geräts drehen Sie den Schalter zurück auf 0.

OSZILLATION

Zum Einschalten der Oszillation drücken Sie die Oszillationstaste. Zum Ausschalten der Oszillation ziehen Sie die Taste nach oben. Bei der Oszillation dreht sich das Gerät abwechselnd nach links und rechts, um dadurch die Luft besser zu verteilen.



VENTILATORRICHTUNG

Um die Lüftungsrichtung nach oben oder unten einzustellen, drücken Sie den Ventilatorkopf nach oben oder unten.



HÖHENVERSTELLUNG

Sie können die Höhe des Ventilators anpassen, indem Sie eines der beiden Rohre herausnehmen.



REINIGUNG UND WARTUNG

- Vor der (De-)Montage oder Reinigung des Ventilators muss der Drehknopf auf Position 0 gedreht und der Stecker aus der Steckdose gezogen werden.
- Halten Sie die Rückseite des Motorsegments frei von Staub und anderen Materialien. Dadurch ermöglichen Sie eine freie Luftzirkulation im Motor. Demontieren Sie den Ventilator nicht, um Staub aus dem Motorsegment zu entfernen.
- Reinigen Sie das Äußere des Geräts mit einem weichen, feuchten Tuch.

⚠ Tauchen Sie das Gerät, das Kabel oder den Stecker auf keinen Fall in Wasser oder andere Flüssigkeiten.

⚠ Keine aggressiven oder scheuernden Reinigungsmittel verwenden.

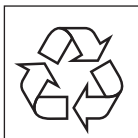
PROBLEME UND LÖSUNGEN

PROBLEME	LÖSUNGEN
Der Ventilator funktioniert nicht.	<ul style="list-style-type: none">• Prüfen Sie, ob der Stecker richtig an eine funktionierende Steckdose angeschlossen ist.• Prüfen Sie, ob die Ventilatorflügel nicht blockiert sind. In diesem Fall ist das Hindernis zu beseitigen.• Stellen Sie sicher, dass der Drehknopf auf Position 1, 2 oder 3 steht.
Der Ventilator macht ein ungewöhnliches Geräusch.	<ul style="list-style-type: none">• Überprüfen Sie, ob der Ventilator gemäß den Anweisungen im Kapitel „Ventilator montieren“ korrekt zusammengebaut ist.

RICHTLINIEN



Dieses Symbol auf dem Produkt oder seiner Verpackung weist darauf hin, dass dieses Produkt nicht als normaler Haushaltsabfall zu behandeln ist, sondern an einem Sammelpunkt für das Recycling von elektrischen und elektronischen Geräten abgegeben werden muss. Durch Ihren Beitrag zum korrekten Entsorgen dieses Produkts schützen Sie die Umwelt und die Gesundheit Ihrer Mitmenschen. Umwelt und Gesundheit werden durch falsches Entsorgen gefährdet. Weitere Informationen über das Recycling dieses Produkts erhalten Sie von Ihrem Rathaus, Ihrer Müllabfuhr oder dem Geschäft, in dem Sie das Produkt gekauft haben.



Das Verpackungsmaterial ist wiederverwertbar. Entsorgen Sie die Verpackung umweltgerecht und führen Sie sie der Wertstoffsammlung zu.



Dieses Gerät entspricht allen europäischen Sicherheits-, Gesundheits- und Umweltschutzanforderungen.

Die EU-Erklärung für dieses Gerät kann jederzeit unter info@linea2000.be angefordert werden.

WARRANTY

Dear Customer,

Thank you very much for placing your trust in DOMO. We hope you enjoy your new purchase.

All our products undergo strict quality control before reaching you. If you still experience any problems with your device, we sincerely regret that. We have collected the most frequently asked questions about our devices on our webshop. Scan the QR code and have a look!



If you cannot find a solution to your problem there, do not hesitate to contact our customer service via info@linea2000.be. Our staff will do everything they can to assist you!

This device has a warranty period of 2 years from the date of purchase. During this warranty period, the distributor will assume responsibility for any defects that can be shown to be the result of material, construction or manufacturing errors. Such defects will be remedied by repair or replacement of the device. The 2-year warranty period will be suspended during the repair period and will continue after the repair has taken place for the remaining duration of the warranty period. The warranty will be honoured if proof of purchase clearly showing the date of purchase is provided. If your device becomes defective within the 2-year warranty period, please return it with your proof of purchase to the store you purchased it from or follow the procedure of the relevant webshop if you bought it online.

The warranty does not cover damage to the device, accessories or parts caused by:

- normal wear and tear from use;
- non-compliance with the instructions for use, maintenance and cleaning in the manual;
- incorrect connection, e.g. electrical voltage too high;
- incorrect, heavy-handed or abnormal use;
- repairs or alterations carried out by the consumer or unauthorised third parties;
- use of parts or accessories not recommended nor supplied by the distributor.

SAFETY INSTRUCTIONS

When using electrical appliances, basic safety precautions should always be taken, including the following. Any injury or damage caused by failure to comply with these rules are at your own risk. Neither the manufacturer, importer, or the supplier may be held liable.

- Read all instructions carefully.
- Make sure all packaging materials and promotional stickers have been removed before using the appliance for the first time. Make sure children cannot play with the packaging materials.
- This appliance is only suitable for use in domestic and similar environments, such as:
 - staff kitchen areas in shops, offices and other working environments;
 - farm houses;
 - by clients in hotels, motels and other residential type environments;
 - bed and breakfast type environments.
- Children should be supervised to ensure that they do not play with the appliance.
- This appliance can be used by children aged from 16 years and above and persons with reduced physical, sensory or mental capabilities or lack of experience and knowledge if they have been given supervision or instruction concerning use of the appliance in a safe way and understand the hazards involved.
- Children shall not play with the appliance.
- Cleaning and user maintenance shall not be made by children unless they are older than 16 or supervised.
- Keep the appliance and its cord out of reach of children younger than 16 years.
- All repairs should be carried out by the manufacturer or its aftersales service.

ELECTRICAL WARNINGS

- In order to avoid a hazard this appliance must not be supplied through an external switching device, such as a timer or a

separate remote control, or connected to a circuit that is regularly switched on and off by the utility.

- The appliance must be disconnected from its power source when not in use, during service and when replacing parts. If present, first turn all the buttons to the 'off' position, then pull the plug out of the socket by grasping the plug itself. Never pull the cord or appliance to remove the plug from the socket.
- Before use, check carefully that the electric tension and frequency of the power net at your home match the indications on the rating label of the appliance.
- The appliance must be plugged into an appropriate outlet that is installed in accordance with local installation regulations.
- Do not let the power supply cord hang over the edge of a counter, or touch hot surfaces.
- Keep the power cord away from hot parts and don't cover the appliance.
- Unwrap the cord completely to prevent overheating of the cord. Do not allow the power cord supply to run underneath or around the unit.
- For safety reasons, never use the appliance if the cord, plug, or appliance itself is damaged, or after a malfunction of the appliance. Return the appliance to the DOMO Service Department or its service agent for examination, repair, or electrical or mechanical adjustment. Do not try to repair the appliance yourself.

⚠ INSTALLATION

- Do not place near flammable materials, gases or explosives.
- Do not use or store this appliance outdoors.
- Always use the appliance on a steady, dry and level surface.
- Never place this appliance near a gas stove or electrical stove or in a place where it may come into contact with a warm appliance.

⚠ USE

- Do not use this appliance for other than intended use.
- Do not operate the appliance with wet hands.

- The use of accessories that are not recommended or sold by the manufacturer can cause fire, electrical shock or injuries. Only use the utensils delivered with the appliance.

⚠ CLEANING AND MAINTENANCE

- To protect against electrical shock or burns, do not immerse unit, cord, or plug in water or other liquid.
- Failure to maintain this appliance in a clean condition could adversely affect the life of the appliance and possibly result in a hazardous situation.

⚠ PRODUCT-SPECIFIC WARNINGS

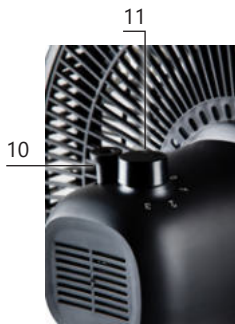
- Do not insert any objects into the fan, as this may cause electric shock, injuries or damage to the appliance. Do not block or tamper with the fan when it is operating.
- Do not use this fan in any wet or humid areas. Do not place the fan too close to a bath tub or any other water container.
- Do not use the fan in an area with high humidity, a temperature higher than 40°C, or a dusty environment.
- Do not point the fan at people for long periods, especially the elderly, children, or the sick.
- Do not hang or install this fan on a wall or ceiling.

SAVE THESE INSTRUCTIONS FOR FUTURE REFERENCE

All images and descriptions in this manual are purely indicative and may differ slightly from the actual device.

PARTS

1. Front grille
2. Cap
3. Fan blades
4. Nut
5. Rear grille
6. Motor
7. Short tube
8. Long tube
9. Base
10. Oscillation button
11. Knob for setting speed

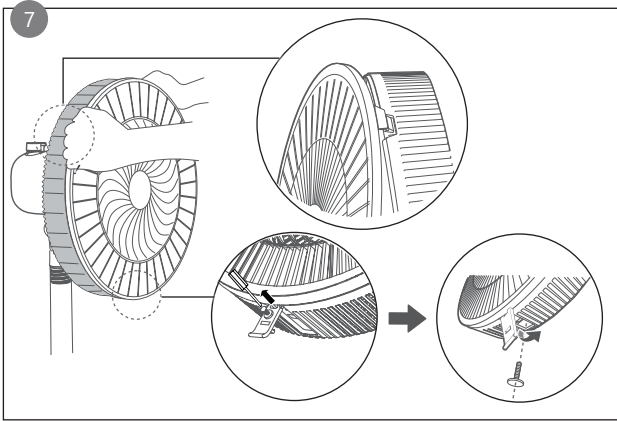
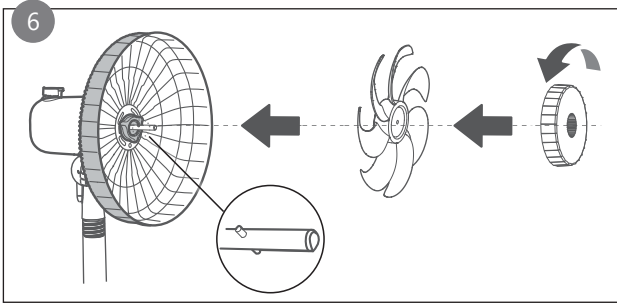
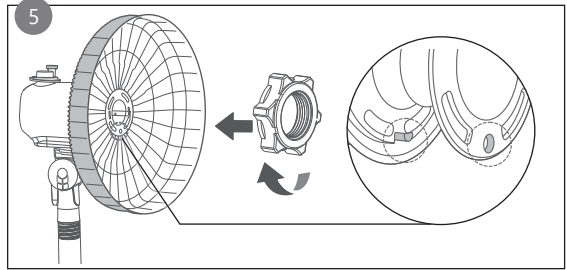
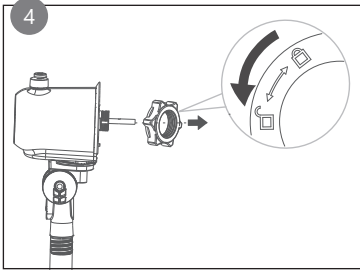
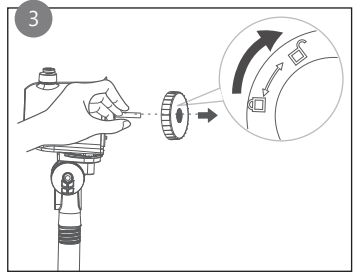
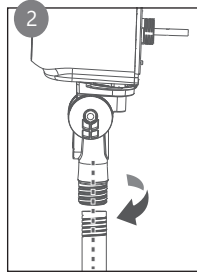
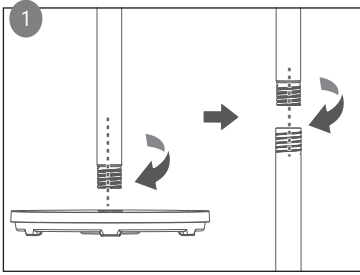


BEFORE THE FIRST USE

- Remove all packaging materials and any promotional stickers.

INSTALL THE FAN

1. Insert the long tube into the designated opening in the base. Tighten it by turning clockwise. Screw the short tube onto the long tube.
2. Attach the motor unit to the tubes.
3. Unscrew the cap by turning clockwise.
4. Unscrew the nut by turning anticlockwise.
5. Place the rear grille on the motor, making sure that the groove in the grill corresponds to the tongue on the motor. Secure the rear grille with the nut. Tighten in a clockwise direction.
6. Place the fan blades on top of the unit so that the groove in the fan blades corresponds to the tongue on the motor. Secure the fan blades with the cap. Tighten anticlockwise.
7. Place the front grille onto the fan so that it clicks into the rear grille. Remove the screw from the flap at the bottom of the grille. Close the flap and secure it with the screw.

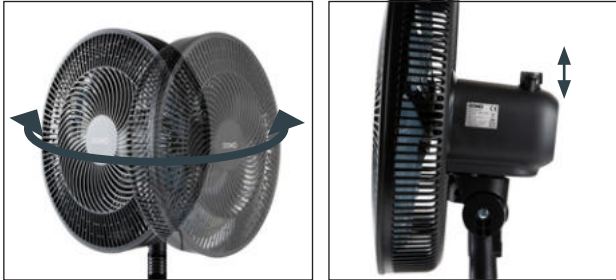


USE

Put the plug in the socket. The button for the speed settings allows you to turn the fan on and off. There are 3 speeds to choose from (low - medium - high). To switch the appliance off again, turn the button back to 0.

OSCILLATION

To allow the fan to oscillate, push in the oscillation button. To stop the fan from oscillating, pull the button up. When it is switched on, it will alternately turn to left and right to better spread the air.



DIRECTING THE AIR FLOW

To adjust the ventilation direction up or down, push the fan head up or down.




ADJUSTING THE HEIGHT


You can adjust the height of the fan by removing one of the two tubes.



CLEANING AND MAINTENANCE

- Before (dis)assembling or cleaning the fan, the dial must be turned to position 0 and the plug must be removed from the socket.
- Keep the rear grill free of dust and other substances in order to allow free circulation of the air around the motor. Do not disassemble the fan to remove dust from the motor.
- You may clean the exterior of the machine with a soft moist cloth.

 Do not immerse unit, cord, or plug in water or other liquid.

 Never use aggressive or abrasive cleaning agents.

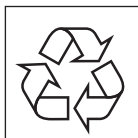
PROBLEMS AND SOLUTIONS

PROBLEMS	SOLUTIONS
The fan is not working.	<ul style="list-style-type: none">• Check the plug is properly connected to a working socket.• Check that the fan blades are not blocked. Should this be the case, remove the obstacle.• Check the dial is turned to position 1, 2 or 3.
The fan is making an abnormal noise.	<ul style="list-style-type: none">• Check that the fan has been assembled correctly according to the instructions in the chapter "Assembling the fan".

GUIDELINES



This symbol on the product or on its packaging indicates that this product may not be treated as household waste. Instead it must be brought to the applicable collection point for recycling of electrical and electronic equipment. By ensuring this product is disposed of correctly, you will help prevent potential negative consequences for the environment and human health, which could otherwise be caused by inappropriate waste handling of this product. For more detailed information about recycling of this product, please contact your local city office, your household waste disposal service or the shop where you purchased the product.



The packaging is recyclable. Please treat the packaging ecologically.



This appliance conforms to all European requirements in the areas of safety, health, and environmental protection.

The EU declaration concerning this appliance can be requested at any time from info@linea2000.be

GARANTIA

Estimado cliente,

Muchas gracias por depositar su confianza en DOMO.

Esperamos que disfrute de su nueva compra.

Todos nuestros productos se someten a un estricto control de calidad antes de llegar a sus manos. Si, a pesar de todo, experimenta algún problema con su dispositivo, lo lamentamos sinceramente y estamos dispuestos a solucionarlo lo antes posible.

No dude en ponerse en contacto con el servicio de atención al cliente de la tienda donde lo compró. Harán todo lo posible por ayudarle.

Esta unidad tiene un periodo de garantía de 2 años a partir de la fecha de compra. Durante este período de garantía, el distribuidor asumirá la responsabilidad de los defectos que se demuestre que tienen su origen en defectos de material, construcción o fabricación. Estos defectos se subsanarán mediante la reparación o sustitución del aparato. El período de garantía de 2 años se suspenderá durante el período de reparación y luego continuará durante el resto del período de garantía. La garantía se concede sobre la base del justificante de compra, donde figura claramente la fecha de adquisición. Si detecta que su aparato es defectuoso dentro del periodo de garantía de 2 años, puede llevarlo a la tienda donde lo compró junto con el justificante de compra, o seguir el procedimiento de la tienda web correspondiente si se trata de una compra en línea.

La garantía no cubre los daños al aparato, accesorios o piezas causados por:

- desgaste normal debido al uso;
- incumplimiento de las instrucciones de funcionamiento, mantenimiento y limpieza del manual;
- conexión incorrecta, por ejemplo, voltaje demasiado alto;
- uso incorrecto, abusivo o anormal;
- reparaciones o manipulaciones efectuadas por el consumidor o por terceros no autorizados;
- uso de piezas o accesorios no recomendados o suministrados por el distribuidor.

INSTRUCCIONES DE SEGURIDAD

Cuando utilice aparatos eléctricos, se deben seguir las instrucciones de seguridad mencionadas a continuación. Los accidentes o los daños ocasionados por el no seguimiento de estas normas son su propia responsabilidad. Ni el fabricante, ni el importador ni el distribuidor pueden ser considerados responsables a este respecto.

- Lea detenidamente estas instrucciones.
- Antes del primer uso retire todos los materiales de embalaje y etiquetas promocionales. Asegúrese de que los niños no puedan jugar con el material de embalaje.
- Este equipo solo es apto para su uso en un entorno doméstico y en entornos similares como:
 - Zona de cocina para el personal de tiendas, oficinas y otros entornos profesionales similares.
 - Granjas.
 - Habitaciones de hoteles y moteles, y otros entornos de carácter residencial.
 - Habitaciones de invitados o similares.
- Supervise en todo momento a los niños para que no jueguen con el aparato.
- Este aparato puede ser utilizado por niños de 16 años o más, personas con discapacidad física o sensorial, o personas con capacidad mental limitada o falta de experiencia o conocimiento, siempre, y en tanto en cuanto, dichas personas estén vigiladas o hayan recibido instrucciones sobre el uso del aparato de manera segura y conozcan los peligros del uso del mismo.
- Los niños no deben jugar con el aparato.
- El mantenimiento y la limpieza del dispositivo no deben ser realizados por niños, a menos que tengan 16 años o más o estén supervisados por un adulto.
- Mantenga el aparato fuera del alcance de los niños.
- Todas las reparaciones aparte del mantenimiento ordinario de la unidad deben ser efectuadas por el fabricante o por su servicio post-venta.

⚠ ADVERTENCIAS ELÉCTRICAS

- Para evitar peligros, el aparato no debe ser controlado con un dispositivo externo, como un temporizador externo o un mando a distancia separado, ni debe conectarse a una red que se encienda y se apague con frecuencia.
- Saque el enchufe de la toma de corriente cuando no use el aparato, antes de montar o desmontar piezas y antes de limpiarlo. Si los hubiera, gire primero todos los botones a la posición de apagado y, después, desenchufe el equipo de la corriente eléctrica. No tire nunca del cable de alimentación para sacar el enchufe de la toma de corriente.
- Antes de utilizarlo, asegúrese de que el voltaje indicado en el aparato se corresponde con el voltaje de la red eléctrica de su hogar.
- El aparato siempre se debe conectar a una toma de corriente instalada de acuerdo con las normas locales de instalación.
- No deje que el cable de alimentación cuelgue sobre superficies calientes o sobre el borde de una mesa o encimera.
- Mantenga el cable eléctrico lejos de las piezas calientes y no cubra el aparato.
- Desenrolle el cable de alimentación completamente para evitar el sobrecalentamiento del mismo. No permita que el cable de alimentación cuelgue por debajo o alrededor del aparato.
- Para evitar riesgos, nunca use el equipo si el cable de alimentación o el enchufe están dañados, si el aparato no funciona correctamente o si está dañado. En el caso de que el aparato esté dañado, llévelo al servicio de postventa de DOMO o al centro de servicio cualificado más cercano para su inspección, reparación o para realizar ajustes eléctricos/mecánicos. Nunca intente reparar el aparato por su cuenta.

⚠ INSTALACIÓN

- No coloque nunca el aparato cerca de materiales inflamables, gases o explosivos.
- No utilice el aparato al aire libre.
- Coloque siempre el aparato sobre una superficie firme, horizontal y seca.

- No encienda nunca el aparato cerca de una estufa de gas o eléctrica, ni en un lugar donde pueda entrar en contacto con un horno eléctrico o con otro aparato caliente.

USO

- Utilice el aparato únicamente para el fin para el que está destinado.
- No utilice el aparato con las manos mojadas.
- El uso de accesorios no recomendados o vendidos por el fabricante puede causar incendios, descargas eléctricas o lesiones. Solo debe utilizar los accesorios que se suministran con el aparato.

LIMPIEZA Y MANTENIMIENTO

- Nunca sumerja el aparato, el cable de alimentación o el enchufe en agua o en cualquier otro líquido. Esto evitará choques eléctricos o incendios.
- Si no se realiza un correcto mantenimiento del aparato, la vida útil del aparato se reducirá drásticamente y se podrían producir situaciones peligrosas.

ADVERTENCIAS ESPECÍFICAS DEL PRODUCTO

- No inserte objetos en el ventilador, ya que esto podría ocasionar choques eléctricos y heridas, u ocasionar daños en el dispositivo. No bloquee ni obstaculice el ventilador cuando está en funcionamiento.
- No use este ventilador en lugares que están mojados o húmedos. No coloque el dispositivo cerca de una bañera o de otro recipiente con agua.
- No utilice el ventilador en un espacio con mucha humedad, con una temperatura superior a 40 °C o en un entorno polvoriento.
- No apunte el ventilador a personas durante periodos prolongados, especialmente ancianos, niños o enfermos.
- No cuelgue ni monte este ventilador en la pared ni en el techo.

CONSERVE ESTAS INSTRUCCIONES PARA CONSULTARLAS POSTERIORMENTE

Todas las imágenes y descripciones de este manual son meramente indicativas y pueden diferir ligeramente del dispositivo real.

PIEZAS

1. Rejilla frontal
2. Tapa
3. Aspas del ventilador
4. Tuerca
5. Rejilla trasera
6. Motor
7. Tubo corto
8. Tubo largo
9. Base
10. Botón de oscilación
11. Botón para ajustar la velocidad



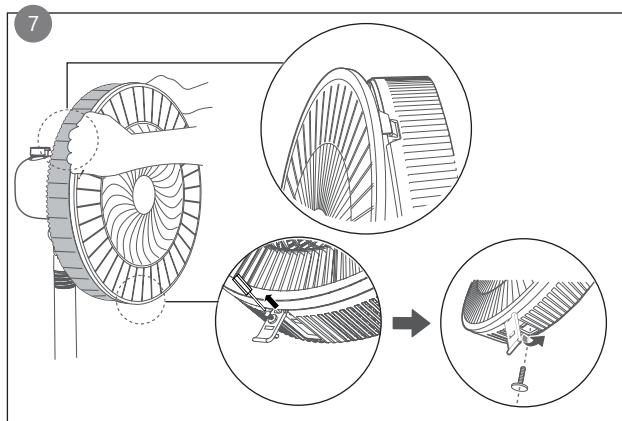
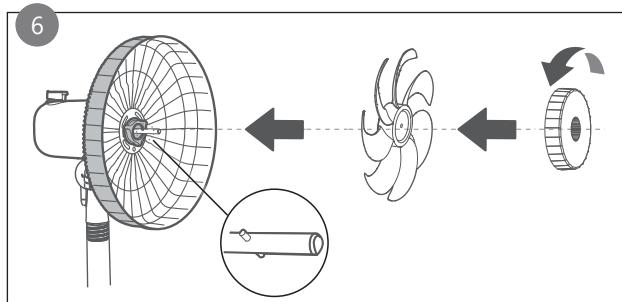
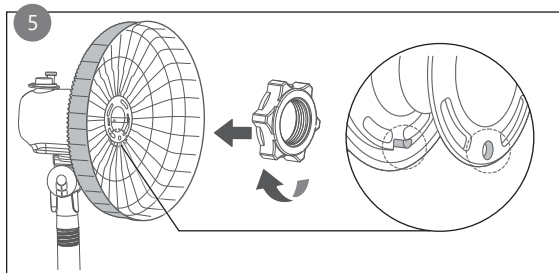
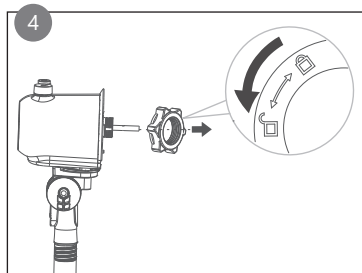
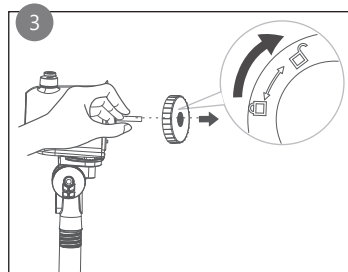
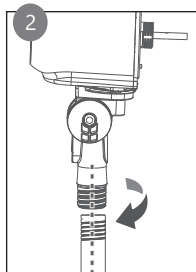
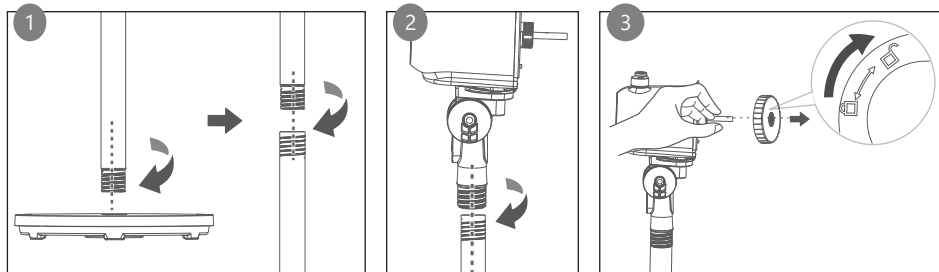
ANTES DEL PRIMER USO

- Retire todos los materiales de embalaje y, en su caso, los adhesivos promocionales.

MONTAR EL VENTILADOR

1. Coloque el tubo largo en la abertura prevista en la base. Apriételo girando en el sentido horario. Enrosque el tubo corto sobre el tubo largo.
2. Enrosque la parte del motor sobre los tubos.
3. Desenrosque la tapa girando en el sentido horario.
4. Desenrosque la tuerca girando en el sentido antihorario.
5. Coloque la rejilla trasera en el motor. Al hacerlo, debe tener en cuenta que la ranura de la rejilla coincide con el lugar correcto en el motor. Fije la rejilla trasera con la tuerca. Enrózquela en el sentido de las agujas del reloj.
6. Coloque las aspas del ventilador en el conjunto, de tal manera que la ranura en las aspas del ventilador coincide con la varilla en el motor. Fije las aspas del ventilador con la tapa. Enrózquela en sentido contrario a las agujas del reloj.

7. Coloque la rejilla delantera en el ventilador de manera que encaje en la rejilla trasera. Retire el tornillo de la tapa situada en la parte inferior de la rejilla. Cierre la tapa y fijela con el tornillo.

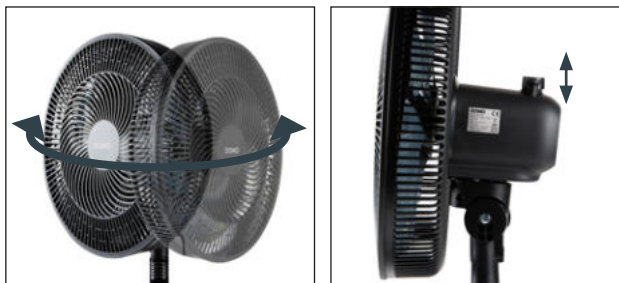


USO

Introduzca el enchufe en la toma de corriente. El ventilador se puede encender y apagar con el botón para los ajustes de velocidad. Puede elegir entre 3 velocidades (baja - media - alta). Para volver a apagar el aparato, ponga el conmutador en la posición 0.

OSCILACIÓN

Para encender la oscilación, presione el botón de oscilación. Para volver a apagar la oscilación, tire del botón hacia arriba. Cuando se enciende la oscilación, el aparato girará alternativamente hacia la izquierda y hacia la derecha para distribuir mejor el aire.



DIRECCIÓN DEL VENTILADOR

Para ajustar la dirección de ventilación hacia arriba o por debajo, empuje el cabezal del ventilador hacia arriba o hacia abajo.



AJUSTAR LA ALTURA

Puede ajustar la altura del ventilador retirando uno de los dos tubos.



LIMPIEZA Y MANTENIMIENTO

- Antes de (des)montar o limpiar el ventilador, hay que girar el dial a la posición 0 y sacar el enchufe de la toma de corriente.
- Mantenga el lado posterior de la parte del motor libre de polvo y de otros materiales con el fin de permitir una libre circulación del aire alrededor del motor. No desmonte el ventilador para eliminar el polvo de la unidad de motor.
- Puede limpiar el exterior del aparato con un paño húmedo suave.

⚠ Nunca sumerja el aparato, el cable de alimentación o el enchufe en agua o en cualquier otro líquido.

⚠ Nunca use productos de limpieza abrasivos o agresivos.

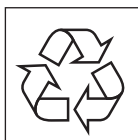
PROBLEMAS Y SOLUCIONES

PROBLEMAS	SOLUCIONES
El ventilador no funciona.	<ul style="list-style-type: none">• Compruebe que el enchufe está correctamente conectado a una toma de corriente que funciona.• Compruebe que las aspas del ventilador no estén bloqueadas. En tal caso, elimine el obstáculo.• Compruebe que el dial está girado a la posición 1, 2 o 3.
El ventilador hace un ruido anormal.	<ul style="list-style-type: none">• Compruebe que el ventilador esté correctamente montado según las instrucciones del capítulo «Montar el ventilador».

DIRECTRICES



El símbolo en el producto o en el embalaje indica que este producto no puede ser tratado como residuo doméstico. Se debe llevar a un lugar en el que se reciclan equipos eléctricos y electrónicos. Si se asegura de que este producto se desecha correctamente, usted ayudará a evitar posibles consecuencias negativas para las personas y el medio ambiente que serían causados por un tratamiento de residuos inadecuado. Para obtener información más detallada sobre el reciclaje de este producto, póngase en contacto con su ayuntamiento, o con la empresa o departamento responsable del servicio de recogida de basura doméstica, o con la tienda donde adquirió el producto.



El material de embalaje es reciclable. Trate el embalaje de una manera medioambientalmente responsable.



Este aparato cumple todos los requisitos europeos de seguridad, salud y protección del medio ambiente.

Puede solicitar la declaración UE de este dispositivo a info@linea2000.be en todo momento.

GARANZIA

Gentile cliente,

grazie di cuore per la fiducia accordata a DOMO.

Ci auguriamo che il tuo nuovo acquisto sarà di tuo gradimento.

Tutti i nostri prodotti sono sottoposti a un rigoroso controllo di qualità prima di arrivare a casa tua. Tuttavia, se si dovessero verificare problemi con l'apparecchio, ce ne rammarichiamo vivamente e provvederemo a risolverli il prima possibile.

Non esitare a contattare il servizio clienti del negozio di acquisto. Faranno tutto il possibile per assisterti!

Questo apparecchio è coperto da una garanzia di 2 anni a partire dalla data di acquisto. Durante questo periodo di garanzia, il distributore si assume la responsabilità per i difetti dimostrabilmente riconducibili al materiale, alla costruzione o alla fabbricazione. Questi difetti saranno eliminati mediante riparazione o sostituzione dell'apparecchio. Il periodo di garanzia di 2 anni verrà sospeso durante la riparazione e riprenderà successivamente per la durata residua della garanzia. La garanzia viene concessa sulla base della ricevuta sulla quale è chiaramente indicata la data di acquisto. Qualora l'apparecchio risulti difettoso durante il periodo di garanzia di 2 anni, è possibile portarlo presso il negozio di acquisto insieme alla relativa ricevuta o seguire la procedura del negozio online responsabile se è stato acquistato online.

La garanzia non copre i danni all'apparecchio, agli accessori o alle parti causati da:

- normale usura dovuta all'uso;
- inosservanza delle istruzioni per l'uso, la manutenzione e la pulizia riportate nel manuale;
- collegamento errato, ad esempio tensione elettrica eccessiva;
- uso scorretto, sconsiderato o anomalo;
- riparazioni o modifiche effettuate dal consumatore o da terzi non autorizzati;
- uso di parti o accessori non raccomandati o forniti dal distributore.

INDICAZIONI DI SICUREZZA

Quando si utilizzano dispositivi elettrici, è necessario tenere presenti le seguenti istruzioni di sicurezza. Gli incidenti o i danni causati dalla mancata osservanza delle presenti istruzioni sono responsabilità dell'utilizzatore. Non possono essere ritenuti responsabili per tali danni né il produttore, né l'importatore, né il fornitore.

- Leggere con attenzione le presenti istruzioni. Conservare le istruzioni per possibili future consultazioni.
- Prima di utilizzare il prodotto, togliere tutti gli imballi e gli eventuali adesivi promozionali. Assicurarsi che i bambini non giochino con gli imballaggi.
- Questo apparecchio è soltanto adatto all'utilizzo in un ambiente domestico e in ambienti simili come:
 - Angoli cottura riservati al personale nei negozi, negli uffici e in altri ambienti professionali
 - Fattorie
 - Camere di alberghi, motel e altre strutture ricettive residenziali
 - Camere per vacanze o ambienti analoghi
- L'apparecchio può essere utilizzato da bambini di età superiore a 16 anni e da persone con ridotte capacità fisiche, sensoriali o mentali, o con mancanza di esperienza o conoscenza, solo se sorvegliati o se hanno ricevuto istruzioni sull'uso sicuro dell'apparecchio e ne comprendono i rischi.
- I bambini non possono giocare con l'apparecchio.
- Le operazioni di pulizia e di manutenzione non devono essere effettuate dai bambini di età inferiore a 16 anni o senza sorveglianza.
- Tenere l'apparecchio fuori dalla portata dei bambini di età inferiore a 16 anni.
- Tutte le riparazioni che non rientrino nella normale manutenzione dell'apparecchio devono essere effettuate dal produttore o dal suo servizio assistenza.

⚠ AVVERTENZE ELETTRICHE

- Per evitare il rischio di incidenti, l'apparecchio non deve essere utilizzato con strumenti esterni, come ad esempio un timer o un sistema di telecomando separato e non deve essere collegato a una rete che viene accesa e spenta in continuazione.
- Togliere la spina dalla presa quando l'apparecchio non è in funzione, prima di montarne o smontarne i componenti e prima di pulirlo. Se presenti, ruotare prima tutti i pulsanti nella posizione 'off' e staccare poi la spina dalla presa, facendo forza sulla spina. Non tirare mai il cavo di collegamento o l'apparecchio per staccare la spina dalla presa di corrente.
- Prima dell'uso, verificare che la tensione indicata sull'apparecchio corrisponda alla tensione della rete elettrica domestica.
- L'apparecchio deve essere sempre collegato a una presa che è installata secondo le norme di installazione locali.
- Non lasciare il cavo di alimentazione penzolante sul bordo del tavolo o della cucina ed evitare che venga a contatto con superfici calde.
- Tenere il cavo di alimentazione lontano da superfici calde e non coprire l'apparecchio.
- Srotolare completamente il cavo di alimentazione per evitare che si surriscaldi. Non lasciare mai il cavo di alimentazione penzolante sotto l'apparecchio.
- Per evitare pericolo, non utilizzare mai l'apparecchio quando il cavo di alimentazione o la spina sono danneggiati, dopo un errore di funzionamento o quando l'apparecchio è danneggiato. Portare l'apparecchio al servizio assistenza post-vendita di DOMO Elektro o al centro assistenza autorizzato più vicino per farlo controllare, riparare o per apportare le necessarie modifiche elettriche o tecniche. Non cercare mai di riparare da soli l'apparecchio.

⚠ INSTALLAZIONE

- Non posizionare mai l'apparecchio vicino a materiali infiammabili, gas o esplosivi.
- Non utilizzare o conservare l'apparecchio all'aperto.
- Utilizzare sempre l'apparecchio su una superficie stabile, asciutta e in piano.

- Non posizionare mai l'apparecchio sopra o vicino a un fornello a gas o elettrico oppure in luoghi in cui possa venire a contatto con apparecchi a elevate temperature.

⚠ UTILIZZO

- Utilizzare l'apparecchio solo per lo scopo per cui è previsto.
- Non utilizzare l'apparecchio con le mani bagnate.
- L'utilizzo di accessori non consigliati o non venduti dal produttore può causare incendi, scosse elettriche o lesioni. Utilizzare solo gli accessori forniti insieme all'apparecchio.

⚠ PULIZIA E MANUTENZIONE

- Non immergere mai l'apparecchio, il cavo o la spina in acqua o in altri liquidi. Questo per evitare scosse elettriche o incendi.
- Se l'apparecchio non viene pulito bene, la sua durata di vita può ridursi in modo drastico e possono verificarsi situazioni pericolose.

⚠ SPECIFICHE PRODOTTO AVVERTENZE

- Non inserire nessun oggetto nel ventilatore, perché ciò potrebbe causare scosse elettriche, ferite o danni all'apparecchio. Non ostacolare o bloccare il ventilatore quando è in funzione.
- Non utilizzare il ventilatore in luoghi umidi o bagnati. Non posizionare l'apparecchio vicino alla vasca da bagno o ad altri recipienti contenenti acqua.
- Non utilizzare il ventilatore in un'area ad alta umidità, con una temperatura superiore a 40°C o in un ambiente polveroso.
- Non puntare il ventilatore verso le persone per lunghi periodi, soprattutto anziani, bambini o malati.
- Non appendere o montare questo ventilatore a parete o a soffitto.

CONSERVARE LE ISTRUZIONI PER POSSIBILI FUTURE CONSULTAZIONI

Tutte le immagini e le descrizioni presenti nel manuale sono puramente indicative e possono differire leggermente dall'apparecchio effettivo.

COMPONENTI

1. Griglia anteriore
2. Tappo
3. Pale del ventilatore
4. Dado
5. Griglia posteriore
6. Motore
7. Tubo corto
8. Tubo lungo
9. Base
10. Pulsante di oscillazione
11. Manopola di regolazione della velocità



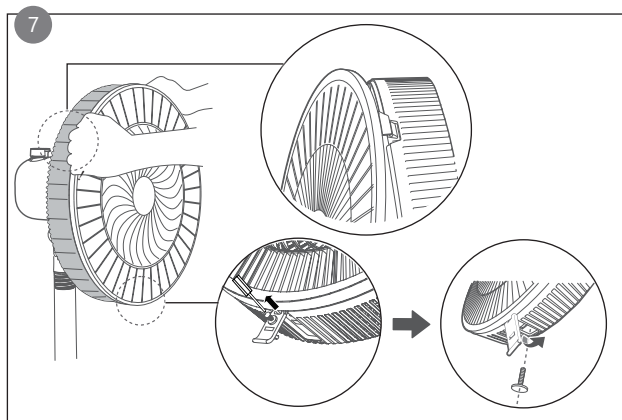
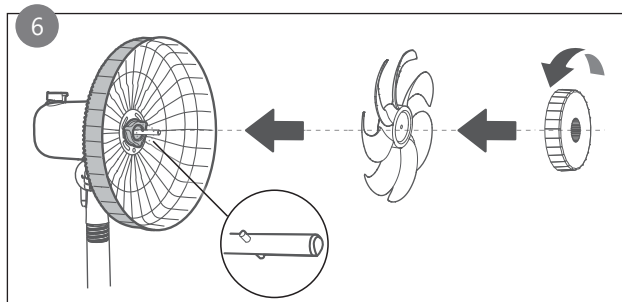
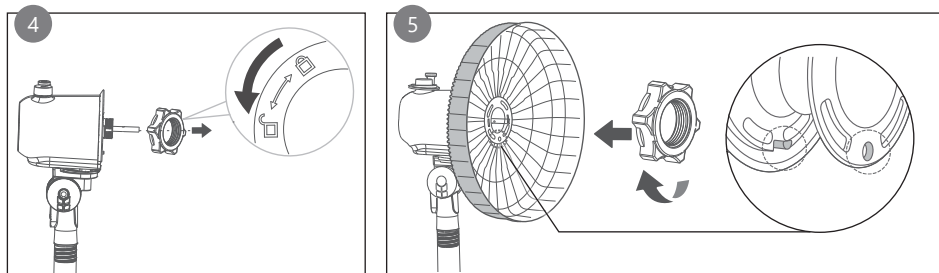
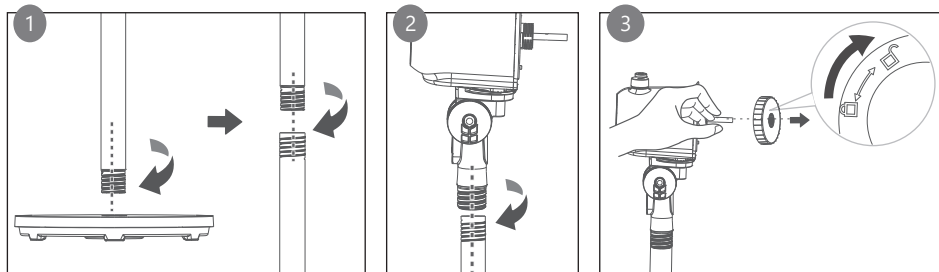
PRIMA DELL'USO

- Rimuovere tutti i materiali di imballaggio ed eventuali adesivi promozionali.

MONTARE IL VENTILATORE

1. Inserire il tubo lungo nell'apertura prevista nella base. Stringerlo ruotando in senso orario. Avvitare il tubo corto sul tubo lungo.
2. Avvitare il blocco motore sui tubi.
3. Svitare il tappo ruotando in senso orario.
4. Svitare il dado ruotando in senso antiorario.
5. Posizionare la griglia posteriore sul motore facendo attenzione che la fessura nella griglia coincida con il corrispettivo sul motore. Fissare la griglia posteriore con il dado. Serrare in senso orario.
6. Posizionare le pale del ventilatore in modo che la fessura nelle pale del ventilatore coincidano con l'asticella sul motore. Fissare le pale del ventilatore con il tappo. Serrare in senso antiorario.

7. Posizionare la griglia anteriore sul ventilatore in modo che si agganci alla griglia posteriore. Rimuovere la vite dello sportellino situato nella parte inferiore della griglia. Chiudere lo sportellino e fissarlo con la vite.

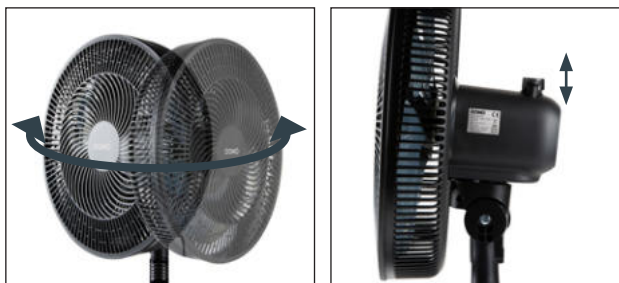


UTILIZZO

Inserire la spina nella presa elettrica. La manopola di regolazione della velocità consente di accendere e spegnere il ventilatore. È possibile scegliere tra 3 velocità (bassa, media e alta). Per spegnere nuovamente l'apparecchio, riportare l'interruttore a 0.

OSCILLAZIONE

Per attivare l'oscillazione, premere il pulsante di oscillazione. Per disattivare l'oscillazione, tirare il pulsante verso l'alto. Con l'oscillazione attivata, l'apparecchio gira verso sinistra e destra per diffondere meglio l'aria.



DIREZIONE DELLA VENTILAZIONE

Per regolare la direzione della ventilazione verso l'alto o il basso, spingere la testa del ventilatore verso l'alto o il basso.




REGOLAZIONE DELL'ALTEZZA


È possibile regolare l'altezza del ventilatore rimuovendo uno dei due tubi.



PULIZIA E MANUTENZIONE

- Prima di (s)montare o pulire il ventilatore, la manopola deve essere portata in posizione 0 e la spina deve essere rimossa dalla presa elettrica.
- Tenere la parte posteriore del gruppo motore libera da polvere e altri materiali per garantire una libera circolazione di aria attorno al motore. Non smontare il ventilatore per rimuovere la polvere dal gruppo motore.
- È possibile pulire la parte esterna dell'apparecchio con un panno morbido e umido.

 Non immergere mai l'apparecchio, il cavo o la spina in acqua o in altri liquidi.

 Non utilizzare mai detergenti abrasivi o aggressivi.

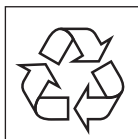
PROBLEMI E SOLUZIONI

PROBLEMI	SOLUZIONI
Il ventilatore non funziona.	<ul style="list-style-type: none">• Verificare che la spina sia collegata correttamente a una presa funzionante.• Verificare che le pale del ventilatore non siano bloccate. In tal caso, rimuovere l'ostacolo.• Verificare che il selettore sia ruotato in posizione 1, 2 o 3.
Il ventilatore emette un rumore anomalo.	<ul style="list-style-type: none">• Verificare che il ventilatore sia montato correttamente secondo le istruzioni del capitolo «Montare il ventilatore».

LINEE GUIDA



Il simbolo sul prodotto o sulla confezione indica che esso non deve essere trattato come rifiuto domestico. Deve, al contrario, essere conferito al punto di raccolta predisposto per il riciclo delle apparecchiature elettriche ed elettroniche. Facendo in modo che questo prodotto venga smaltito correttamente aiuterete a prevenire potenziali conseguenze negative per l'ambiente e la salute dell'uomo, che potrebbero essere causate da uno smaltimento non corretto. Per maggiori informazioni sul riciclo di questo prodotto, consultare le autorità comunali, l'azienda o il servizio responsabili della raccolta dei rifiuti domestici o il negozio in cui il prodotto è stato acquistato.



Il materiale di imballaggio è riciclabile. Lo smaltimento dell'imballaggio deve avvenire al fine di tutelare l'ambiente.



Questo apparecchio è conforme ai requisiti europei riguardante la sicurezza, la salute e la protezione dell'ambiente.

La dichiarazione EU di questo apparecchio può essere richiesta in ogni momento a info@linea2000.be

ZÁRUKA

Drazí zákazníci,

Děkujeme za vaši důvěru ve značku DOMO.

Doufáme, že se vám nový spotřebič bude líbit.

Všechny naše produkty jsou před prodejem podrobeny přísné kontrole kvality. Pokud i přesto narazíte na nedostatky nebo problémy u vašeho zakoupeného přístroje, tak věřte, že nás to mrzí. V takovém případě kontaktujte zákaznický a pozáruční servis. Náš personál vám rád pomůže!



(+420) 379 422 550



servis@domo-elektro.cz

Pondělí-Pátek: 8:00-16:00

Reklamací lze také uplatnit v servisním středisku na adrese:

DOMO-elektro s.r.o.

Na Kobyle 783

345 06 Kdyně

Česká republika

Pro rychlé a bezproblémové vyřízení reklamací doporučujeme přiložit k reklamaci doklad o koupi a průvodní dopis s popisem závady a zpáteční adresou s telefonickým kontaktem.

Na zakoupený spotřebič se vztahuje zákonná záruka v trvání 2 let, která se řídí příslušnými obecně závaznými předpisy dle občanského zákoníku. Během této doby je výrobce odpovědný za poruchy, které vznikly jako přímý důsledek výrobní vady/konstrukce výrobku. Záruční doba počíná běžet od převzetí věci kupujícím.

Prodávající odpovídá kupujícímu, že zboží při převzetí nemá žádné vady a kupující převzal zboží:

- zboží má takové vlastnosti, které výrobce popisuje v návodu nebo na obalu
- se zboží hodí k účelu, ke kterému výrobce uvádí
- zboží odpovídá jakostí nebo provedením smlouvenému vzorku nebo předloze, byla-li jakost nebo provedení určeno podle smlouveného vzorku nebo předlohy
- zboží vyhovuje požadavkům právních předpisů.

Záruka se nevztahuje:

- na mechanické poškození
- při nesprávném používání v rozporu s návodem
- na části, které podléhají běžnému opotřebením (filtry, sáčky, kartáče, baterie ... atd.).

U částí podléhající opotřebením se vše řídí dle její doby životnosti (např. snižování kapacity u baterií není vadou, ale běžnou vlastností).

Záruka zaniká:

- při použití spotřebiče jinak, než v je uvedeno v manuálu (nesprávným postupem)
- při provádění opravy nebo změny na spotřebiči osobou jinou než pověřenou naším servisem

Projeví-li se vada v průběhu 12 měsíců od převzetí, má se za to, že zboží bylo vadné již při převzetí.

Práva z vadného plnění uplatňuje kupující u prodávajícího na adrese jeho provozovny, v níž je přijetí reklamace možné s ohledem na sortiment prodávajícího zboží, případně i v sídle nebo místě podnikání. Za okamžik uplatnění reklamace se považuje okamžik, kdy prodávající obdržel od kupujícího reklamované zboží.

BEZPEČNOSTNÍ POKYNY

Při používání jakéhokoli el. spotřebiče dbejte zvýšené opatrnosti a dodržujte určitá bezpečnostní pravidla. Za rizika při nesprávném používání nebo nedodržování bezpečnostních zásad je odpovědný uživatel. Výrobce, dovozce ani prodejce nenesou odpovědnost za takto vzniklá rizika špatné manipulace.

- Pečlivě si přečtěte tyto informace a manuál nechte i pro pozdější nahlédnutí.
- Ujistěte se, že před použitím odlepíte a odstraníte veškeré reklamní a ochranné fólie.
- Děti si s ochrannými ani reklamními polepy nesmí hrát.
- Tento spotřebič je vhodný pouze pro použití v domácnostech a v podobných prostředích, jako jsou:
 - kuchyně v obchodech, kancelářích atd.
 - chaty, chalupy
 - hotely, penziony a jiné dočasné ubytování
- Dohlédněte, aby si děti nehrály s přístrojem.
- Tento spotřebič mohou používat děti ve věku 16 let a starší a osoby se sníženými fyzickými, smyslovými nebo mentálními schopnostmi, nebo nedostatkem zkušeností a znalostí pokud jsou pod neustálým dozorem nebo byly poučeny o používání spotřebiče bezpečným způsobem a rozumí případným nebezpečím.

- Děti si s přístrojem nesmějí hrát.
- Údržba a čištění smí být prováděny jen osobami starších 16 let. Mladší děti nesmí přístroj čistit ani s ním jinak zacházet.
- Čištění a běžnou údržbu smí provádět pouze osoby starší 16 let a při tom být pod dohledem.
- Přístroj a jeho el. kabel skladujte mimo dosah dětí.
- Všechny případné opravy a úpravy smí provádět jen výrobce nebo autorizovaný servis.

⚠ UPOZORNĚNÍ – ELEKTRICKÁ

- Tento přístroj nesmí být používán s žádnou externí součástí (např. časovač ...) ani jiným neoriginálním příslušenstvím ani ovládaním.
- Pokud přístroj nepoužíváte, nebo se jej chystáte rozebírat či měnit součásti, tak ho odpojte od el. napětí. Pokud je jimi přístroj vybaven, tak nejdříve vypněte všechna tlačítka do polohy „OFF“ a až potom vytáhněte zástrčku ze zásuvky. Nikdy netahejte přímo za kabel, vypojujte za zástrčku.
- Před použitím pečlivě zkontrolujte, zda elektrické napětí a frekvence elektrické sítě odpovídají požadavkům na typovém štítku spotřebiče.
- Přístroj zapojte do správně instalované zásuvky, která je souladu s místními normami.
- Elektrický kabel nenechávejte viset přes hranu stolu, nebo pracovního pultu a nedovolte. Nedovolte, aby kabel přišel do styku s horkými plochami, tak aby se nepoškodil.
- Přívodní kabel se nesmí dotýkat horkých/teplých povrchů. Přístroj nikdy nezakrývejte.
- Rozviňte kompletně celý přívodní kabel, jinak hrozí riziko jeho přehřátí. Kabel nenechávejte ležet pod přístrojem ani nesmí být omotán kolem přístroje.
- Abyste předešli případnému nebezpečí, tak nikdy nepoužívejte spotřebič, pokud je poškozen napájecí kabel/zástrčka, nebo je-li spotřebič viditelně poškozen a nepracuje správně, nebo pokud vám spadl. V takovém případě předejte přístroj do nejbližšího odborného servisu ke kontrole a opravě. Nepokoušejte se ho opravovat sami doma.

⚠ UPOZORNĚNÍ – UMÍSTĚNÍ A INSTALACE

- Nikdy neumist'ujte přístroj do blízkosti hořlavých ani vznětlivých materiálů.
- Nepoužívejte přístroj venku.
- Přístroj vždy používejte pouze na stabilním, suchém a rovném místě.
- Nikdy neumist'ujte přístroj do blízkosti plynového, nebo elektrického sporáku, či trouby, ani do blízkosti jiného zdroje tepla.

⚠ UPOZORNĚNÍ – POUŽITÍ

- Používejte přístroj pouze k účelům ke kterým je určený.
- Nesahejte na přístroj s mokřyma/vlhkýma rukama.
- Používejte pouze přímo určené, originální příslušenství. Jakékoli jiné nevhodné příslušenství může způsobit riziko poranění nebo poškození spotřebiče.

⚠ UPOZORNĚNÍ – ÚDRŽBA A ČIŠTĚNÍ

- Nikdy neponořujte spotřebič ani přívodní kabel se zástrčkou do vody. Při namočení hrozí riziko poranění el. proudem.
- Zanedbaná údržba zkracuje životnost a efektivitu spotřebiče. Pokud je přístroj velmi zanedbaný, tak může hrozit i riziko poranění obsluhy.

⚠ UPOZORNĚNÍ – SPECIFICKÉ

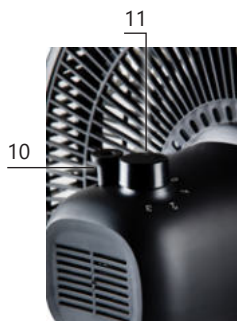
- Dovnitř ventilátoru nestrkejte žádné cizí předměty, neboť mohou způsobit el. šok či poškodit přístroj. Nepohybujte ani neblokujte ventilátor, pokud je právě v procesu.
- Nepoužívejte ventilátor ve vlhkém nebo mokřém prostředí. Ventilátor neumist'ujte do blízkosti vany, sprchy ani jiných objektů s vodou.
- Nepoužívejte ventilátor v prostoru s velkou vlhkostí, teplotou vyšší než 40°C nebo prašném prostředí.
- Nemiřte ventilátorem dlouhodobě na lidi, zvláště ne pak na starší lidi, děti nebo nemocné lidi.
- Nezavěšujte ani nemontujte tento ventilátor na stěnu nebo strop.

USCHOVEJTE SI TUTO PŘÍRUČKU NA PŘÍPADNÉ POZDĚJŠÍ NAHLÉDNUTÍ.

Veškeré nákresy a jejich popisky jsou jen informativní a mohou se mírně lišit od skutečnosti.

ČÁSTI

1. Přední mřížka
2. Upevňovací matice lopatek ventilátoru
3. Lopatky ventilátoru
4. Upevňovací matice zadní mřížky
5. Zadní mřížka
6. Motor
7. Krátká trubka
8. Dlouhá trubka
9. Základna
10. Oscilace – knoflík
11. Ovladač rychlosti



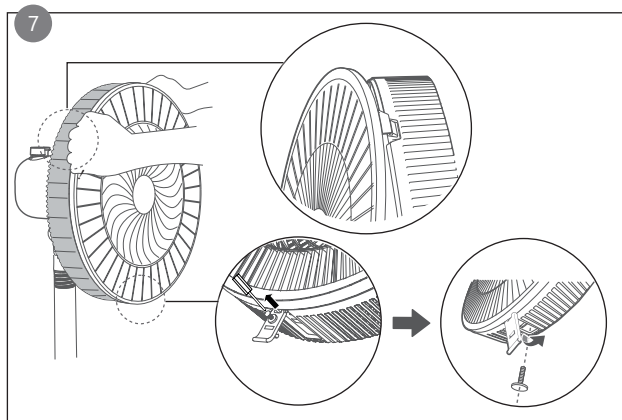
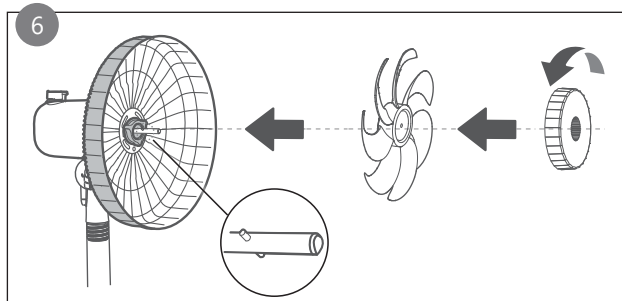
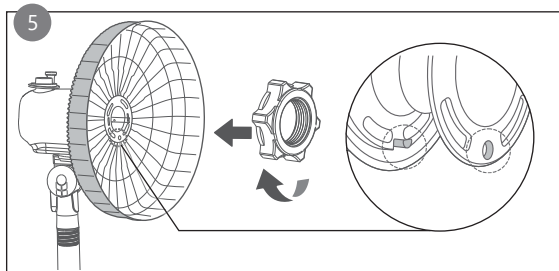
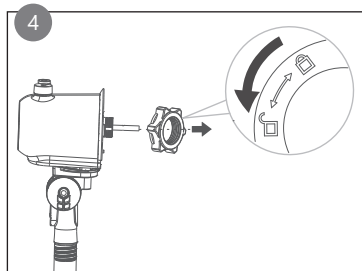
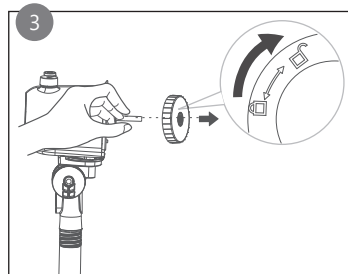
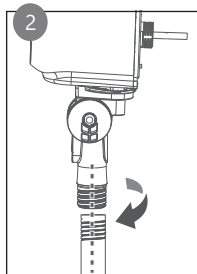
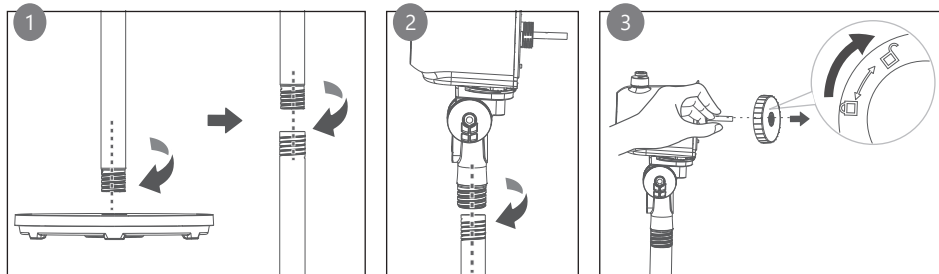
PŘED PRVNÍM POUŽITÍM

- Před použitím odstraňte z přístroje veškeré obalové materiály a reklamní samolepky.

INSTALACE VENTILÁTORU

1. Vložte dlouhou trubku do otvoru určeného v základně. Utáhněte ji otáčením po směru hodinových ručiček. Našroubujte krátkou trubku na dlouhou trubku.
2. Našroubujte motorovou jednotku na trubky.
3. Odšroubujte kryt otáčením po směru hodinových ručiček.
4. Odšroubujte matici otáčením proti směru hodinových ručiček.
5. Na motorovou část nasadte zadní mřížku. Nasadte tak, aby drážka v mřížce zapadla na výlisek motorové části – zafixovala se. Zajistěte zadní mřížku maticí. Utáhněte ji ve směru hodinových ručiček.
6. Nasadte vrtuli tak, aby se také zajistila o výlisek na hřídeli. Zajistěte lopatky ventilátoru upevňovací maticí. Utáhněte ji proti směru hodinových ručiček.

7. Umístěte přední mřížku na ventilátor tak, aby zaklapla na zadní mřížku. Odstraňte šroub z krytky ve spodní části mřížky. Zavřete krytku a upevněte ji šroubem.

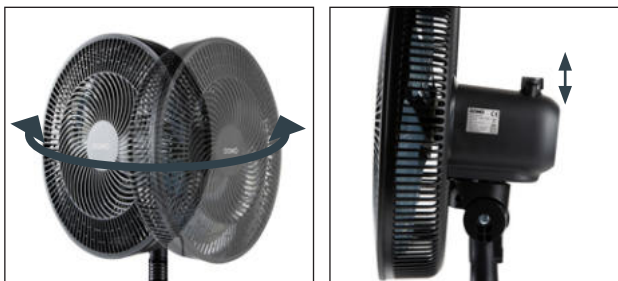


POUŽITÍ

Zástrčku zapojte do el. sítě. Regulátorem rychlosti si můžete navolit rychlost ventilace a nebo přístroj vypnout. Můžete volit ze 3 různých rychlostí low-medium-high (nízká-střední-vysoká). Ventilátor vypnete přepnutím do ovladače zpět do polohy 0.

OSCILACE

Oscilace ventilátoru zvyšuje efektivitu ochlazování, pomocí natáčení přístroje zleva doprava. Zapnete ji zatlačením knoflíku „oscilace“. Pokud ji chcete opět vypnout, tak stačí knoflík opět vytáhnout směrem nahoru.



VERTIKÁLNÍ NASMĚOVÁNÍ VENTILACE

Pro nastavení směru ventilace můžete naklonit motorovou hlavu s vrtulí směrem nahoru či dolů.



NASTAVENÍ VÝŠKY

Výšku ventilátoru můžete nastavit odstraněním jedné ze dvou trubek.



ČIŠTĚNÍ A ÚDRŽBA

- Před (de)montáží nebo čištěním ventilátoru je nutné otočit voličem do polohy 0 a vytáhnout zástrčku ze zásuvky.
- Ochranné mřížky udržujte po celou dobu čisté, bez jakýchkoliv nánosů prachu a jiných pevných částic. Jedině tak zajistíte správnou cirkulaci vzduchu.
- Kvůli odstranění prachu není potřeba ventilátor kompletně rozebrat, stačí utřít vlhkým hadříkem. Vždy po čištění ventilátor důkladně vysušte.

⚠ Nikdy neponořujte spotřebič ani přívodní kabel se zástrčkou do vody.

⚠ Nikdy nepoužívejte drsná čistidla.

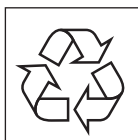
PROBLÉMY A ŘEŠENÍ

PROBLÉMY	ŘEŠENÍ
Ventilátor nefunguje.	<ul style="list-style-type: none">• Zkontrolujte, zda je zástrčka správně zapojena do funkční zásuvky.• Odpojte spotřebič a zkontrolujte, zda nejsou blokovány lopatky ventilátoru. Pokud ano, odstraňte překážku.• Zkontrolujte, zda je volič otočen do polohy 1, 2 nebo 3.
Ventilátor vydává neobvyklý zvuk.	<ul style="list-style-type: none">• Zkontrolujte, zda je ventilátor správně sestaven podle pokynů v kapitole „Sestavení ventilátoru“.

SMĚRNICE



Symbol na přístroji či na jeho obalu znamená, že s tímto výrobkem není možno nakládat jako s běžným domovním odpadem, nýbrž musí být odevzdán na místech určených ke sběru a likvidaci elektrických a elektronických zařízení. Dodržením tohoto doporučení chráníte životní prostředí a zdraví spoluobčanů. Více informací o možnostech likvidace nebezpečného odpadu obdržíte na obecních nebo městských úřadech, sběrných dvorech nebo v prodejně, kde jste přístroj zakoupili.



Obalové materiály jsou recyklovatelné, nakládejte s nimi podle předpisů pro životní prostředí.



Tento spotřebič vyhovuje všem evropským požadavkům na bezpečnost, zdraví a ochranu životního prostředí.

Evropské prohlášení je uloženo u výrobce v Belgii a je možné si ho vždy vyžádat na adrese info@linea2000.be

ZÁRUKA

Drahí zákazníci,

Ďakujeme za vašu dôveru v značku DOMO.
Dúfame, že sa vám nový spotrebič bude páčiť.

Všetky naše produkty sú pred predajom podrobené prísnej kontrole kvality. Pokiaľ aj napriek tomu narazíte na nedostatky alebo problémy u vášho zakúpeného prístroja, tak verte, že nás to mrzí. V takom prípade kontaktujte zákaznícky a pozáručný servis.

Náš personál vám rád pomôže!



(+420) 379 422 550



servis@domo-elektro.cz

Pondelok-Piatok: 8:00-16:00

Reklamáciu je možné tiež uplatniť v servisnom stredisku na adrese:

DOMO-elektro s.r.o.

Na Kobyle 783

345 06 Kdyně

Česká republika

Pre rýchle a bezproblémové vybavenie reklamácie odporúčame priložiť k reklamácii doklad o kúpe a sprievodný list s popisom závady a spiatočnou adresou s telefonickým kontaktom.

Na zakúpený spotrebič sa vzťahuje zákonná záruka v trvaní 2 rokov, ktorá sa riadi príslušnými všeobecne záväznými predpismi podľa Občianskeho zákonníka. Počas tejto doby je výrobca zodpovedný za poruchy, ktoré vznikli ako priamy dôsledok výrobnnej chyby/konštrukcie výrobku. Záručná doba začína plynúť od prevzatia veci kupujúcim.

Predávajúci zodpovedá kupujúcemu, že tovar pri prevzatí nemá žiadne vady a kupujúci prevzal tovar:

- tovar má také vlastnosti, ktoré výrobca popisuje v návode alebo na obale
- sa tovar hodí na účel, na ktorý výrobca uvádza
- tovar zodpovedá akosťou alebo prevedením dohodnutej vzorky alebo predlohe, ak bola akosť alebo prevedenie určené podľa dohodnutej vzorky alebo predlohy
- tovar vyhovuje požiadavkám právnych predpisov.

Záruka se nevzťahuje:

- na mechanické poškodenie
- pri nesprávnom používaní v rozpore s návodom
- na časti, ktoré podliehajú bežnému opotrebovaniu (filtre, vrecká, kefy, batérie ... atď.).

U časti podléhající opotřebení se vše řídí dle její doby životnosti (např. snižování kapacity u baterií není vadou, ale běžnou vlastností).

Záruka zaniká:

- pri použití spotrebiča inak, než v je uvedené v manuáli (nesprávnym postupom)
- pri vykonávaní opravy alebo zmeny na spotrebiči osobou inou ako poverenou naším servisom

Ak sa prejaví vada v priebehu 12 mesiacov od prevzatia, má sa za to, že tovar bol chybný už pri prevzatí.

Práva z vadného plnenia uplatňuje kupujúci u predávajúceho na adrese jeho prevádzky, v ktorej je prijatie reklamácie možné s ohľadom na sortiment predávaného tovaru, prípadne aj v sídle alebo mieste podnikania. Za okamih uplatnenia reklamácie sa považuje okamih, kedy predávajúci obdržal od kupujúceho reklamovaný tovar.

BEZPEČNOSTNÉ POKYNY

Pri používaní jakéhokoli el. spotrebiče dbajte na zvýšenú opatrnosť a dodržujte určitá bezpečnostné pravidlá. Za riziká pri nesprávnom používaní alebo nedodržovaní bezpečnostných zásad je zodpovedný používateľ. Výrobca, dovozca ani predajca nenesie zodpovednosť za takto vzniknutá riziká zlej manipulácie.

- Starostlivo si prečítajte tieto informácie a manuál nechajte aj k neskoršiemu nahliadnutiu.
- Uistite sa, že pred použitím odlepíte a odstránite všetky reklamné a ochranné fólie.
- Deti sa s ochrannými ani reklamnými polepy nesmie hrať.
- Tento spotrebič je vhodný iba na použitie v domácnostiach av podobných prostrediach, ako sú:
 - kuchynky v obchodoch, kanceláriách atď.
 - chaty, chalupy
 - hotely, penzióny a iné dočasné ubytovanie
- Dohliadnite, aby sa deti nehrali s prístrojom.
- Tento spotrebič môžu používať deti vo veku 16 rokov a staršie a osoby so zníženými fyzickými, zmyslovými alebo mentálnymi schopnosťami, alebo nedostatkom skúseností a znalostí ak sú pod neustálym dozorom alebo boli poučené o používaní spotrebiča bezpečným spôsobom a rozumejú prípadným nebezpečenstvám.
- Deti si s prístrojom nesmú hrať.

- Údržba a čistenie smie byť vykonávané len osobami staršími ako 16 rokov. Mladšie deti nesmú prístroj čistiť ani s ním inak zaobchádzať.
- Čistenie a bežnú údržbu môžu vykonávať len osoby staršie ako 16 rokov a pri tom byť pod dohľadom.
- Prístroj a jeho el. kábel skladujte mimo dosahu detí.
- Všetky prípadné opravy a úpravy smie vykonávať len výrobca alebo autorizovaný servis.

⚠ UPOZORNENIE – ELEKTRICKÁ

- Tento prístroj nesmie byť používaný s žiadnu externú súčiastkou (napr. Časovač ...) ani iným neoriginálnym príslušenstvom ani ovládaním.
- Pokiaľ prístroj nepoužívate, alebo sa ho chystáte rozoberať či meniť súčasti, tak ho odpojte od el. napätia. Pokiaľ je nimi prístroj vybavený, tak najskôr vypnite všetky tlačidlá do polohy „OFF“ a až potom vytiahnite zástrčku zo zásuvky. Nikdy neťahajte priamo za kábel, vypojujte za zástrčku.
- Pred použitím starostlivo skontrolujte, či elektrické napätie a frekvencia elektrickej siete zodpovedajú požiadavkám na typovom štítku spotrebiča.
- Prístroj zapájajte do správne inštalovanej zásuvky, ktorá je súladu s miestnymi normami.
- Elektrický kábel nenechávajte visieť cez hranu stola, alebo pracovného pultu a nedovoľte. Nedovoľte, aby kábel prišiel do styku s horúcimi plochami, tak aby sa nepoškodil.
- Prívodný kábel sa nesmie dotýkať horúcich / teplých povrchov. Prístroj nikdy nezakrývajte.
- Rozviňte kompletne celý prívodný kábel, inak hrozí riziko jeho prehriatia. Kábel nenechávajte ležať pod prístrojom ani nesmie byť omotaný okolo prístroja.
- Aby ste predišli prípadnému nebezpečenstvu, tak nikdy nepoužívajte spotrebič, pokiaľ je poškodený napájací kábel/ zástrčka, alebo ak je spotrebič viditeľne poškodený a nepracuje správne, alebo ak vám spadol. V takom prípade odovzdajte prístroj do najbližšieho odborného servisu na kontrolu a opravu. Nepokúšajte sa ho opravovať sami doma.

⚠ UPOZORNENIE - UMIESTNENIE A INŠTALÁCIA

- Nikdy neumiestňujte prístroj do blízkosti horľavých ani zápalných materiálov.
- Nepoužívajte prístroj vonku.
- Prístroj vždy používajte iba na stabilnom, suchom a rovnom mieste.
- Nikdy neumiestňujte prístroj do blízkosti plynového, alebo elektrického sporáka, či rúry, ani do blízkosti iného zdroja tepla.

⚠ UPOZORNENIE – POUŽITIE

- Používajte prístroj iba na účely na ktoré je určený.
- Nesiahajte na prístroj s mokrými / vlhkými rukami.
- Používajte iba priamo určené, originálne príslušenstvo. Akékoľvek iné nevhodné príslušenstvo môže spôsobiť riziko poranenia alebo poškodenia spotrebiča.

⚠ UPOZORNENIE - ÚDRŽBA A ČISTENIE

- Nikdy neponárajte spotrebič ani prívodný kábel so zástrčkou do vody. Pri namočení hrozí riziko poranenia el. prúdom.
- Zanedbaná údržba skracuje životnosť a efektivitu spotrebiča. Pokiaľ je prístroj veľmi zanedbaný, tak môže hroziť aj riziko poranenia obsluhy.

⚠ UPOZORNENIE – ŠPECIFICKÉ

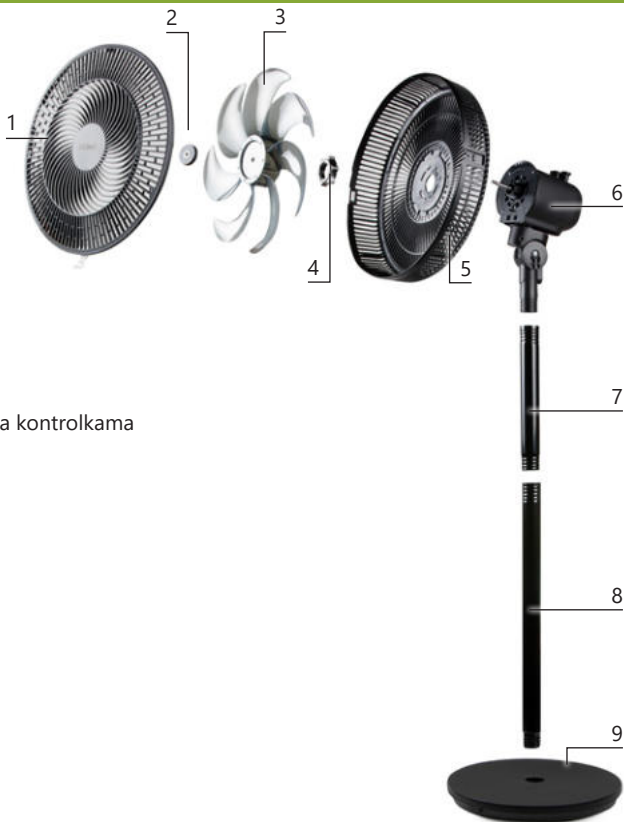
- Dvnútra ventilátora nestrkajte žiadne cudzie predmety, pretože môžu spôsobiť el. šok či poškodiť prístroj. Nepohybujte ani neblokujte ventilátor, ak je práve v procese.
- Nepoužívajte ventilátor vo vlhkom alebo mokrom prostredí. Ventilátor neumiestňujte do blízkosti vane, sprchy ani iných objektov s vodou.
- Nepoužívajte ventilátor v priestore s veľkou vlhkosťou, teplotou vyššou ako 40°C alebo prašnom prostredí.
- Nemierite ventilátorom dlhodobo na ľudí, zvlášť nie na starších ľudí, deti alebo chorých ľudí.
- Nevešajte ani nemontujte tento ventilátor na stenu alebo strop.

USCHOVAJTE SI TÚTO PRÍRUČKU DO BUDÚCNOSTI.

Všetky nákresy a ich popisky sú len informatívne a môžu sa mierne líšiť od skutočnosti.

ČASTI

1. Predná mriežka
2. Upevňovacie matice lopatiek ventilátora
3. Lopatky ventilátora
4. Upevňovacie matice zadnej mriežky
5. Zadná mriežka
6. Motor
7. Krátka trubka
8. Dlhá trubka
9. Základňa
10. Diaľkové ovládanie
11. Ovládací panel sa svetelnými kontrolkami

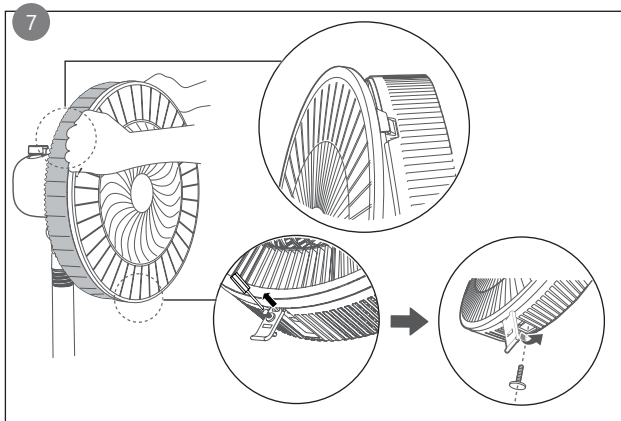
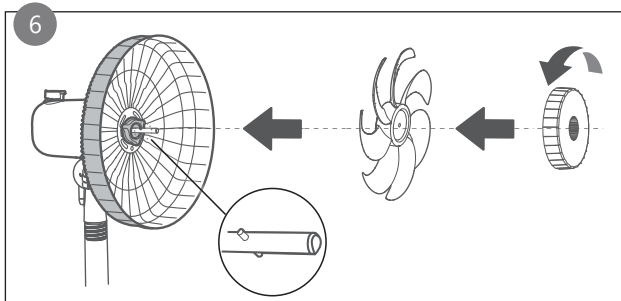
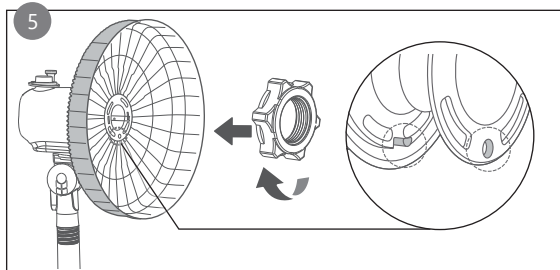
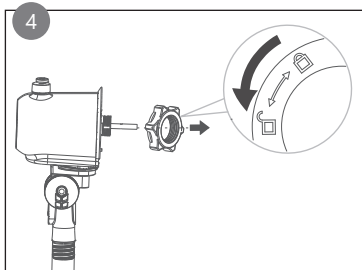
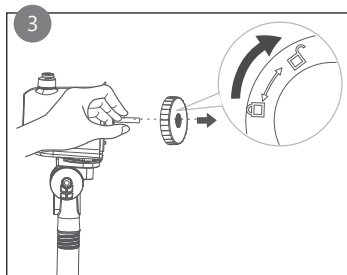
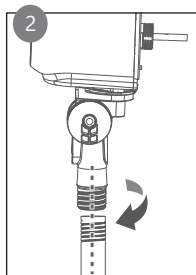
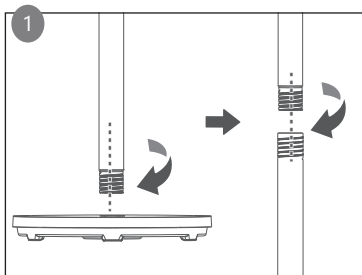


PRED PRVÝM POUŽITÍM

- Pred použitím odstráňte z prístroja všetky obalové materiály a reklamné samolepky.

INŠTALÁCIA VENTILÁTORA

1. Vložte dlhú trubku do otvoru určeného v základni. Utiahnite ju otáčaním v smere hodinových ručičiek. Naskrutkujte krátku trubku na dlhú trubku.
2. Naskrutkujte motorovú jednotku na trubky.
3. Odskrutkujte krytku otáčaním v smere hodinových ručičiek.
4. Odskrutkujte maticu otáčaním proti smeru hodinových ručičiek.
5. Na motorovú časť nasadte zadnú mriežku. Nasadte tak, aby drážka v mriežke zapadla na výlisok motorovej časti - zafixovala sa. Zafixujte zadnú mriežku maticou. Utiahnite ju v smere hodinových ručičiek.
6. Nasadte vrtulu tak, aby sa tiež zabezpečila o výlisok na hriadelí. Zafixujte lopatky ventilátora upevňovacou maticou. Utiahnite ju proti smeru hodinových ručičiek.
7. Umiestnite prednú mriežku na ventilátor tak, aby zaklapla na zadnú mriežku. Odstráňte skrutku z krytky v spodnej časti mriežky. Zatvorte krytku a upevnite ju skrutkou.

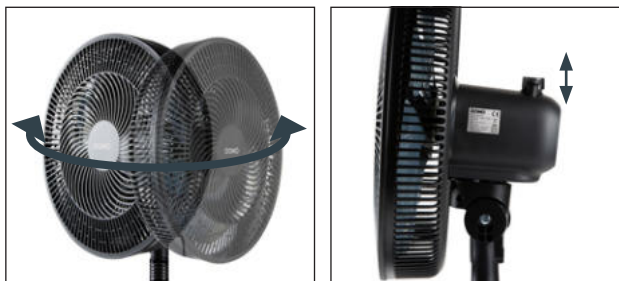


POUŽITIE

Zástrčku zapojte do el. siete. Regulátorom rýchlosti si môžete navoliť rýchlosť ventilácie a alebo prístroj vypnúť. Môžete voliť z 3 rôznych rýchlostí low-medium-high (nízka-stredná-vysoká). Ventilátor vypnete prepnutím do ovládača späť do polohy 0.

OSCILÁCIE

Oscilácie ventilátora zvyšuje efektivitu ochladzovanie, pomocou natáčania prístroja zľava doprava. Zapnete ju zatlačením gombíka "oscilácie". Pokiaľ ju chcete opäť vypnúť, tak stačí gombík opäť vytiahnuť smerom nahor.



VERTIKÁLNE NASMEROVANIE VENTILÁCIA

Pre nastavenie smeru ventilácie môžete nakloniť motorovú hlavu s vrtuľou smerom nahor alebo nadol.



NASTAVENIE VÝŠKY

Výšku ventilátora môžete nastaviť odstránením jednej z dvoch trubiek.



ČISTENIE A ÚDRŽBA

- Pred (de)montážou alebo čistením ventilátora je nutné otočiť voličom do polohy 0 a vytiahnuť zástrčku zo zásuvky.
- Ochranné mriežky udržiajte po celú dobu čisté, bez akýchkoľvek nánosov prachu a iných pevných častíc. Jediné tak zaistíte správnu cirkuláciu vzduchu.
- Kvôli odstráneniu prachu nie je potreba ventilátor kompletne rozoberať, stačí utierať vlhkou handrou. Vždy po čistení ventilátor dôkladne vysušte.

⚠ Nikdy neponárajte spotrebič ani prívodný kábel so zástrčkou do vody.

⚠ Na utieranie nepoužívajte drsná čistiadla, aby ste nepoškriabali povrch prístroja.

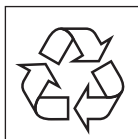
PROBLÉMY A RIEŠENIA

PROBLÉMY	RIEŠENIA
Ventilátor nefunguje.	<ul style="list-style-type: none">• Skontrolujte, či je zástrčka správne zapojená do funkčnej zásuvky.• Odpojte spotrebič a skontrolujte, či nie sú blokované lopatky ventilátora. Ak áno, odstráňte prekážku• Skontrolujte, či je volič otočený do polohy 1, 2 alebo 3.
Ventilátor vydáva nezvyčajný zvuk.	<ul style="list-style-type: none">• Skontrolujte, či je ventilátor správne zmontovaný podľa pokynov v kapitole „Montáž ventilátora“.

USMERNENIA



Symbol na prístroji alebo na jeho obale znamená, že s týmto výrobkom nie je možné nakladať ako s domovým odpadom, ale musí byť odovzdaný na miestach určených na zber a likvidáciu elektrických a elektronických zariadení. Dodržaním tohto odporúčania chránite životné prostredie a zdravie spoluobčanov. Viac informácií o možnostiach likvidácie nebezpečného odpadu obdržíte na obecných alebo mestských úradoch, zberných dvoroch alebo v predajni, kde ste prístroj zakúpili.



Obalové materiály sú recyklovateľné, nakladajte s nimi podľa predpisov pre životné prostredie.



Tento spotrebič vyhovuje všetkým európskym požiadavkám na bezpečnosť, zdravie a ochranu životného prostredia.

Európske vyhlásenie je uložené u výrobcu v Belgicku a je možné si ho vždy vyžiadať na adrese info@linea2000.be



WEBSHOP

NL

Op zoek naar extra accessoires of is er een onderdeel stuk?

BESTEL de originele DOMO-accessoires en -onderdelen via onze webshop.

FR

À la recherche d'accessoires supplémentaires ou une pièce est cassée ?

COMMANDEZ d'authentiques accessoires et pièces DOMO via notre webshop.

DE

Auf der Suche nach zusätzlichen Zubehörteilen oder ist ein Geräteteil defekt?

BESTELLEN SIE die DOMO Original-Zubehör und -Ersatzteile über unseren Webshop.

EN

Looking for extra accessories or you have a broken piece?

ORDER the original DOMO accessories and parts on our webshop.



Webshop

